



ПОСТАНОВЛЕНИЕ ГЛАВЫ ГОРОДА ГЛАЗОВА

30.05.2018

№ 2/22

Об утверждении заключения о результатах публичных слушаний по проекту внесения изменений в Генеральный план города Глазова, утвержденный решением Глазовской городской Думы от 30.07.2008 №593 «Об утверждении Генерального плана города Глазова»

В соответствии с Федеральным законом от 06.10.2003 №131-ФЗ «Об общих принципах организации местного самоуправления в Российской Федерации», Градостроительным кодексом РФ, Положением «О порядке организации и проведения публичных слушаний на территории муниципального образования «Город Глазов», утвержденным решением городской Думы города Глазова от 02.06.2005 №447, руководствуясь Уставом муниципального образования «Город Глазов»,

ПОСТАНОВЛЯЮ:

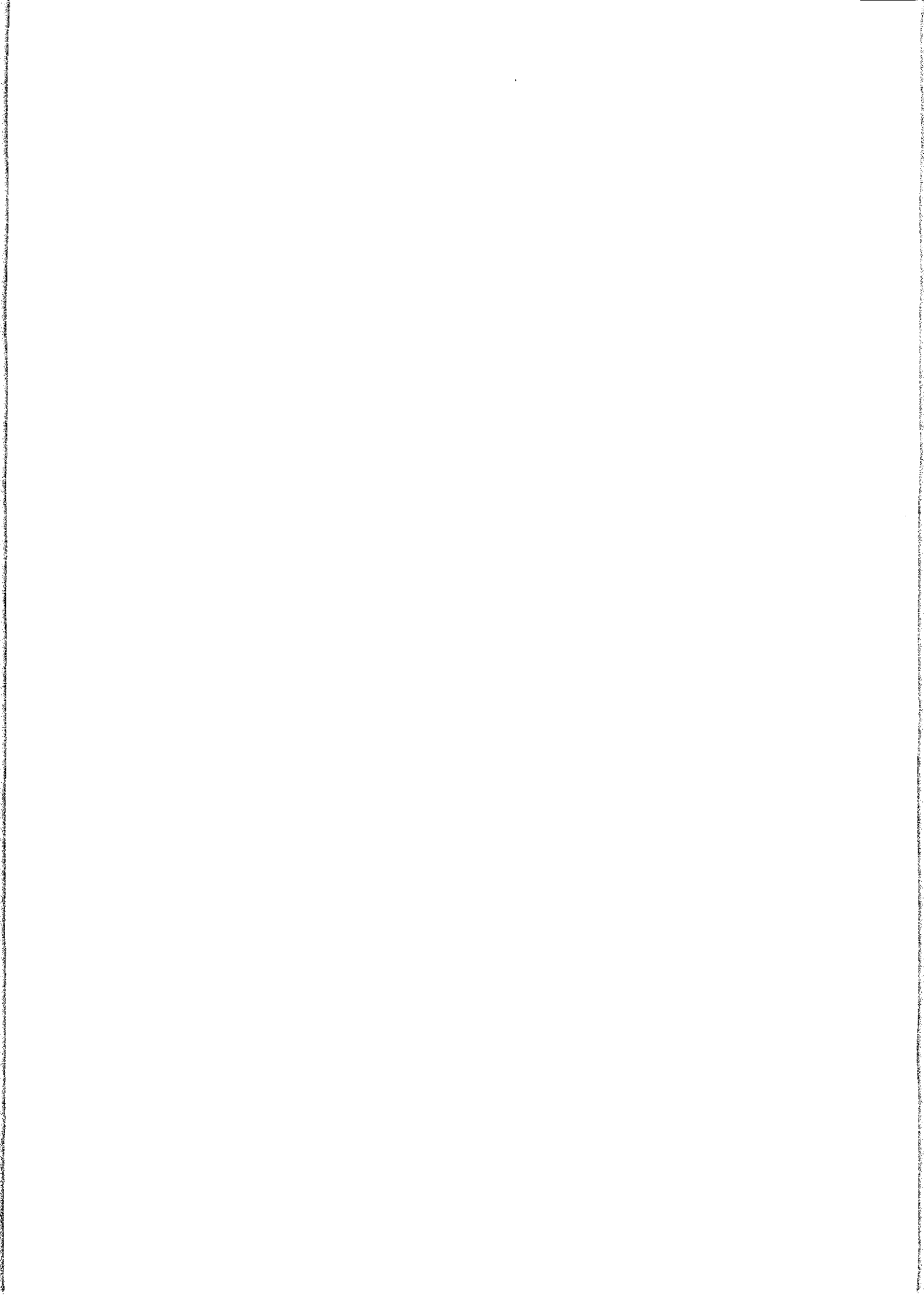
1. Утвердить прилагаемое заключение о результатах публичных слушаний по проекту внесения изменений в Генеральный план города Глазова, утвержденный решением Глазовской городской Думы от 30.07.2008 №593 «Об утверждении Генерального плана города Глазова».

2. Заключение о результатах публичных слушаний и настоящее постановление подлежат официальному опубликованию.

Глава города Глазова




О.Н. Бекметьев



Приложение к постановлению Главы города
Глазова
№ 2/13 от 30.07.2008



ЗАКЛЮЧЕНИЕ

о результатах публичных слушаний по проекту внесения изменений в Генеральный план города Глазова, утвержденный решением Глазовской городской Думы от 30.07.2008 №593

Публичные слушания по проекту внесения изменений в Генеральный план города Глазова, утвержденный решением Глазовской городской Думы от 30.07.2008 №593 проведены по инициативе Главы города Глазова на основании ст. 24 Градостроительного кодекса Российской Федерации, ст. 28 Федерального закона № 131 «Об общих принципах организации местного самоуправления в Российской Федерации», Распоряжением Правительства Удмуртской Республики от 03.04.2017 №288-р «О подготовке проекта по внесению изменений в Генеральный план города Глазова, утвержденный решением Глазовской городской Думы муниципального образования «Город Глазов» от 30.07.2008 №593 «Об утверждении Генерального плана города Глазова», статьей 14 Устава муниципального образования «Город Глазов», утвержденного Решением городской Думы г. Глазова от 30.06.2005г. № 461, Положением «О порядке организации и проведения публичных слушаний на территории муниципального образования «Город Глазов», утвержденным решением городской Думы г. Глазова от 02.06.2005г. № 447.

По итогам регистрации участников в публичных слушаниях принимают участие 14 человек.

Информирование общественности о публичных слушаниях проведено в соответствии с действующим законодательством и в порядке, установленном Положением «О порядке организации и проведения публичных слушаний на территории муниципального образования «Город Глазов», утвержденным решением Городской Думы города Глазова от 02.06.2005 № 447.

Постановление Главы города Глазова от 02 апреля 2018г. № 2/13 о назначении публичных слушаний и проект по внесению изменений в Генеральный план города Глазова размещены на официальном портале муниципального образования «Город Глазов» <http://www.glazov-gov.ru/> с 03.04.2018 и официальном издании Городской Думы и Администрации города Глазова «Городские Ведомости» №4, за апрель 2018 года.

В целях обеспечения всех заинтересованных лиц равными возможностями для выражения своего мнения экспозиционные материалы проекта о внесении изменений в Генеральный план города Глазова были размещены в холле Администрации города Глазова (ул. Динамо, д. 6), и в приемной управления архитектуры и градостроительства Администрации города Глазова (ул. Энгельса, д. 18).

Сроки проведения публичных слушаний с 11.04.2018 по 16.05.2018.

Время и место проведения публичных слушаний: 16.05.2018 года в 18 часов в конференц-зал Администрации города Глазова по адресу: г. Глазов, ул. Динамо, д.6

За период времени с 11.04.2018г. по 16.05.2018г. поступило 6 писем с предложениями и замечаниями – от управления архитектуры и градостроительства Администрации города Глазова, от управления экономики, развития города, промышленности, потребительского рынка и предпринимательства Администрации города Глазова, от организаций.

1. Замечания и предложения управления архитектуры и градостроительства Администрации города Глазова.

1. Том 1. Положение о территориальном планировании.

1) В разделе 2 пункт 2 изложить в следующей редакции:

«2. Граница населенного пункта города Глазова. Изменены границы населенного пункта город Глазов путем исключения земельных участков и их перевода в категорию земель «земли лесного фонда». Сведения о границах населенного пункта указаны в приложении 1 «Сведения о границах города Глазова»;

2) В разделе 3. Наименование функциональных зон привести в соответствие с Приказом Минэкономразвития России от 09.01.2018 № 10 "Об утверждении Требований к описанию и отображению в документах территориального планирования объектов федерального значения,

объектов регионального значения, объектов местного значения и о признании утратившим силу приказа Минэкономразвития России от 7 декабря 2016 г. №793".

3) В разделе 4.

- подпункт 5 пункта 1 изложить в следующей редакции: «5) территория с северной стороны ул. Сибирской (в районе д. Лекшур);»;
- подпункт 7 пункта 1 изложить в следующей редакции: «7) территория, ограниченная улицами Техническая – Первая линия;»;
- в пункте 4 в подпункте 4 – слова «среднеэтажных жилых домов и объектов обслуживания» заменить словами «многоэтажными жилыми домами».

4) В разделе 5.

- в строке 9 таблицы 4 слова «на 120 мест» заменить словами «на 80 мест»;
- в строке 13 таблицы 4 слова «ул. Третья линия» заменить словами «ул. Четвертая линия»;
- в строке 4 таблицы 6 слова «ул. Техническая, мкр. Заводской» заменить словами «на правом берегу р. Чепца с левой стороны от автомобильной дороги Глазов-Карсовой»;
- таблицу 6 дополнить строками следующего содержания:

«

Спортивная площадка для мотокросса	9,7 га	в районе земельного участка с кадастровым номером 18:28:000001:326 по Химмашевскому шоссе, 9	Не требуется	2018-2023
Спортивная площадка для кордодрома	0,5 га	в районе земельного участка, расположенного по адресу: УР, г. Глазов, ул. 2-я Набережная, 20а	Не требуется	2018

»;

- В строке 3 таблицы 7 слова «МУК ОКЦ «Россия» заменить словами «МБУК КЦ «Россия»;
- таблицу 7 дополнить строкой следующего содержания:

«

Реконструкция кинотеатра «Родина»	Общественно-деловая зона	Не требуется	2021-2025
-----------------------------------	--------------------------	--------------	-----------

»;

- в строке 2 таблицы 9 слова «Мусороперегрузочная станция ТБО» заменить словами «Мусороперегрузочная станция ТКО»;

- в строке 11 таблицы 10 слова «Продолжение ул. Пехтина до ул. Карла Маркса, от ул. Карла Маркса до а/д Афанасьеве - Глазов, со строительством моста через р. Чепца» заменить словами «Продолжение ул. Пехтина до ул. Карла Маркса, от ул. Карла Маркса до автомобильной дороги Глазов - Карсовой, со строительством моста через р. Чепца»;

- строку 27 таблицы 10 изложить в следующей редакции:

«

26. Велосипедная дорожка		По ул. Пехтина, от ул. Сибирской с выездом на север на ул. Карла Маркса, далее вдоль ул. Карла Маркса до ул. Луначарского и от ул. Карла Маркса по ул. Толстого до пл. Свободы	Не требуется	2018 - 2025
--------------------------	--	--	--------------	-------------

		и по пл. Свободы		
--	--	------------------	--	--

»;

- строку 29 таблицы 10 исключить;
- строку 3 таблицы 11 изложить в следующей редакции:

«

Строительство пожарного поста	На 2 пожарные машины	Общественно –деловая зона (ул. Техническая, въезд 2-й оч., Юго-западный)	Не требуется	2023 - 2025
-------------------------------	----------------------	--	--------------	-------------

»

- в пункте 5.5 таблицы 12 – наименование объектов озеленения «рекреационных зон» привести в соответствии со «Списком территорий, расположенных в муниципальном образовании "Город Глазов».

- во втором абзаце пункта 5.6.5 слово «теплоснабжения» заменить словом «газоснабжения».

II. На Карте планируемого размещения объектов местного значения МО «Город Глазов» отобразить;

1. Строящиеся и планируемые АЗС и АГНКС:

- планируемая АЗС – на пересечении ул. Куйбышева и Красногорского тракта;
- планируемая АЗС – на земельном участке с кадастровым номером 18:28:000054:282. В соответствии с проектом расчетная санитарно-защитная зона 30 м.
- строящиеся АГНКС – по ул. Драгунова, 35 (земельный участок с кадастровым номером 18:28:000068:239), и в районе перекрестка ул. Циолковского и Юкаменского тракта (земельный участок с кадастровым номером 18:28:000078:454).

2. Исключить формируемую жилую зону с южной стороны ул. Сибирской (в районе д. Лекшур) из проекта Генерального плана. Сформировать в этом месте зону сельскохозяйственных угодий с целью образования инвестиционной площадки.

3. Обозначить планируемое размещение спортивных площадок:

- трасса для мотокросса. Местоположение: Удмуртская Республика, в районе земельного участка с кадастровым номером 18:28:000001:326 по Химмашевскому шоссе, 9.
- кордром МБОУ ДО «Детский дом культуры» расположенный в районе земельного участка, расположенного по адресу: УР, г. Глазов, ул. 2-я Набережная, 20а.

III. Карту границ населенного пункта город Глазов откорректировать по замечаниям Министерства природных ресурсов и охраны окружающей среды УР;

IV. Том 2. Материалы по обоснованию генерального плана.

1. В части 2.1.6 на странице 27 слова «ул. Советская ул., 27» заменить словами «ул. Советская, д. 27/38».

V. На карте «Основной чертеж»:

1. Нанести обозначение существующих объектов местного значения:

- ОКС культурно-досугового назначения - земельные участки с кадастровыми номерами: 18:28:000011:507, 18:28:000032:10;
- ОКС здравоохранения - земельные участки с кадастровыми номерами: 18:28:000032:65, 18:28:000011:462;
- ОКС учебно-образовательного назначения – земельный участок с кадастровым номером 18:28:000090:122.

2. Выделить территории требующие разработки документации по планировке территории в первоочередном порядке следующие участки:

- квартал, ограниченный ул. Южная – ул. Первая – ул. Куйбышева – ул. Флора Васильева;

- территория включающая земельные участки с кадастровыми номерами: 18:28:000059:28, 18:28:000059:29, 18:28:000059:30, 18:28:000059:31, 18:28:000059:32, 18:28:000059:34, 18:28:000059:138, 18:28:000059:141.

3. Исключить отображение следующих объектов:

- существующий ОКС культурно-досугового назначения по ул. Драгунова в районе земельного участка с кадастровым номером 18:28:000070:381;
- существующий ОКС спортивного назначения по ул. Драгунова в районе земельного участка с кадастровым номером 18:28:000086:22;
- проектируемый ОКС производственного и коммунально-складского назначения в продолжении ул. Толстого. В этом месте планируется построить пожарную часть.

VII. На карте «Схема комплексной оценки, инженерной подготовки и охраны окружающей среды» отобразить санитарно-защитные зоны существующих и планируемых объектов: гаражных участков, производственных объектов, заправочных станций.

На всех картах:

- отобразить функциональную зону площадью 400 кв.м для индивидуального жилищного строительства формируемую между земельными участками с кадастровыми номерами 18:28:000058:63 и 18:28:000058:29.
- изменить функциональную зону рекреационного назначения с северной стороны земельного участка с кадастровым номером 18:28:000025:49 на зону сельскохозяйственных угодий ориентировочной площадью 200 кв. м.

Дополнительно необходимо откорректировать стилистические ошибки текстовой части проекта по внесению изменений в Генеральный план города Глазова.

2. Предложения управления экономики, развития города, промышленности, потребительского рынка и предпринимательства Администрации города Глазова:

Расположение	Предложения и замечания
1. Том 2 Материалы по обоснованию Генплана	
1.1.) стр. 9.	План стратегического развития города Глазова (стр. 9, табл. 2.) в соответствии с решением Глазовской городской Думы от 24.12.2014 №517 имеет название «Стратегия социально-экономического развития муниципального образования "Город Глазов" на период до 2025 года (Решение Глазовской городской Думы от 21.12.2009 N 827, ред. от 24.12.2014 №517)»
1.2.) стр.13.	ОСПАО ЧУС – банкрот, ОАО «Чепца» заменить на АО «Чепца» (далее по тексту учесть данное обстоятельство)
	ГУДП УР Глазовское – недействующее предприятие с 2007 года, (далее по тексту учесть данное обстоятельство)
1.3.) стр. 14.	К концу 2017 года численность – 93,056 тыс. чел.
	В табл. 4, «старше трудоспособного 65 лет» заменить на «старше трудоспособного 60 лет»
1.4.) стр. 15	Уровень безработицы на 01.01.2018 – 0,89%, 415 человек.
	Значимые предприятия: АО «Чепецкий механический завод», АО «Глазовский завод «Металлист», ООО «Глазовский завод «Химмаш», АО «Реммаш», ООО «Глазовский завод металлических изделий», ООО «Глазовская мебельная фабрика», ООО «Глазов.Электрон», ООО «Прибор-сервис», АО «ЛВЗ «Глазовский», производственная площадка АО «Милком» «Глазов-молоко»,

	<p>ООО «Глазовский комбикормовый завод», МУП «Водоканал г. Глазова», Муниципальное унитарное предприятие «Жилищно-коммунальное управление» муниципального образования «Город Глазов», Филиал АО «Газпром газораспределение Ижевск» в городе Глазове и др. Учесть смену названий и юр.форму предприятий далее по всему тексту.</p>
1.5.) стр. 16.	<p>Текст по предприятиям со слов «Отрасль сельского хозяйства» включая слова «в городе работают 13 ателье» заменить на:</p> <p>«Среди предприятий машиностроения наиболее крупными являются АО «Глазовский завод «Металлист», специализирующийся в выпуске стальных тисков и наковален, нагревательного оборудования, комплектующих для автомобилестроения, замков и т.д., АО «Глазовский завод «Химмаш» (производство строительных металлоконструкций, емкостного и теплообменного оборудования, агрегатов для производства целлюлозы, картона, бумаги, пивоваренного оборудования, оборудования для переработки нефти и нефтепродуктов), АО «Реммаш» (изготовление современных агрегатов для нужд сельхозпроизводителей), опытно-экспериментальный завод «ТЕПЛОАГРЕГАТ», ООО «Глазовский завод металлических изделий».</p> <p>Отрасли деревообрабатывающей промышленности в городе представляет крупное предприятие ООО «Глазовская мебельная фабрика» и малые предприятия ООО «Мебель-плит», ООО «Иннодрев», ООО «Глазовская управляющая компания» и др. С 2005 года Глазовская мебельная фабрика перешла на новый уровень изготовления качественной мебели. Были закуплены новейшие станки немецкого и итальянского производства для создания мебельных систем на любой вкус. Сегодня это предприятие национального масштаба, которое осуществляет продажи во всех регионах страны и Казахстане. Важным преимуществом данных производств является наличие сырья вблизи муниципального образования, что исключает риски недопоставок в их адрес исходных материалов.</p> <p>В отрасли по производству электрооборудования, электронного и оптического оборудования основными предприятиями являются ООО «Глазов. Электрон» и ООО «Прибор-сервис».</p> <p>Порядка 26% объема отгруженной продукции обрабатывающих производств приходится на долю предприятий по производству пищевых продуктов, включая напитки. На территории района имеются предприятия масложировой, молочной, хлебопекарной, кондитерской и алкогольной отраслей: АО «ЛВЗ «Глазовский», производственная площадка АО «Милком» «Глазов-молоко», ООО «Глазовский комбикормовый завод». Продукция предприятий в широком ассортименте реализуется населению Удмуртии, поставляется в различные регионы России и за рубеж.</p> <p>Легкая промышленность города представлена предприятием ООО Швейная фабрика «Рабочая марка». Специализация производства – выпуск профессиональной одежды для промышленности и медицины. Ассортимент выпускаемых изделий составляет более одной тысячи наименований: костюмы для сварщиков, металлургов, куртки, спецодежда утепленного вида, медицинская одежда, изделия бытового назначения. Годовой объем производства и реализации продукции составляет порядка 100,0 млн. рублей. Спецодежда в городе Глазове производится и реализуется еще тремя предприятиями малого бизнеса (ООО «Глазов-восток-сервис», ООО «Диолика», ИП Казаков).</p> <p>Валяльно-войлочная подотрасль легкой промышленности представлена в городе Глазове малым предприятием ООО «Пимы», которое использует в своей деятельности труд инвалидов.</p> <p>В городе работают более 15 ателье и швейных мастерских (которые являются субъектами малого предпринимательства). На текущий момент в городе Глазове осуществляют свою деятельность ряд малых предприятий по производству</p>

	качественной молодежной и детской одежды – ТМ «K10», ООО «Алма»
1.6.) Стр. 23	В таблице 8 названия учреждений привести в соответствие с их действующими названиями: 1) Федеральное государственное бюджетное образовательное учреждение высшего образования «ГЛАЗОВСКИЙ ГОСУДАРСТВЕННЫЙ ПЕДАГОГИЧЕСКИЙ ИНСТИТУТ ИМЕНИ В.Г. КОРОЛЕНКО». 2) Глазовский инженерно-экономический институт (филиал) федерального государственного бюджетного образовательного учреждения высшего образования "Ижевский государственный технический университет имени М.Т. Калашникова". 3) Глазовский филиал Университета Российской академии образования (Глазовский филиал Университета РАО).
1.7.) стр. 43	Привести в соответствие юридическую форму предприятий: АО ЧМЗ, ООО «Глазовская мебельная фабрика», ООО «Глазовский завод «Химмаш».
1.8.) стр. 45	Привести в соответствие юридическую форму предприятий
1.9.) стр. 46,47	Привести в соответствие юридическую форму предприятий: АО «Чепецкий механический завод».
2. ТОМ 1	
2.1.) стр. 14.	План стратегического развития города Глазова (стр. 9, табл. 2.) в соответствии с решением Глазовской городской Думы от 24.12.2014 №517 имеет название «Стратегия социально-экономического развития муниципального образования "Город Глазов" на период до 2025 года (Решение Глазовской городской Думы от 21.12.2009 N 827, ред. от 24.12.2014 №517)».
2.2.) стр. 25	Привести в соответствие юридическую форму предприятий: АО «Чепецкий механический завод» и далее по тексту.

3. Письмо МУП «Водоканал г. Глазова» поступило от 15.05.2018 №ВКХ 14/1492 с предложениями в «Проект по внесению изменений в Генеральный план города Глазова».

4. Предложения МУП «Глазовские теплосети» поступило письмо от 14.05.2018 №01-04/494 с предложениями в «Проект по внесению изменений в Генеральный план города Глазова»:

Внести в п.5.6.4. «Система теплоснабжения» Раздела 5 «Сведения о видах, назначении и наименовании планируемых для размещения объектов местного значения муниципального образования "Город Глазов", их основные характеристики и месторасположение, а также характеристики зон с особыми условиями использования территорий в случае, если установление таких зон требуется в связи с размещением данных объектов» тома № 1 «Положение о территориальном планировании» следующую информацию:

Для обеспечения эффективной работы систем теплоснабжения города и улучшения состояния окружающей среды определены следующие основные направления:

1) поэтапная замена морально и физически устаревшего оборудования на основных источниках на автоматизированные котлоагрегаты нового поколения с высокими технико-экологическими характеристиками;

2) реконструкция тепловых сетей, подлежащих замене в связи с исчерпанием эксплуатационного ресурса;

3) строительство тепловых сетей (перемычек) между теплоисточниками для обеспечения поставок тепловой энергии потребителям от различных источников при сохранении надежности теплоснабжения;

4) строительство тепловых сетей для обеспечения перспективных приростов тепловой нагрузки под жилищную, комплексную или производственную застройку;

5) реконструкция тепловых сетей с увеличением диаметра для обеспечения тепловой энергией проектов перспективного строительства;

6) строительство подкачивающих насосных станций для обеспечения подключения перспективных потребителей в южной части города, а также с учетом вывода из работы котельных

№ 2, 3 и котельной АО «Реммаш» с переключением их потребителей на тепловые сети от ТЭЦ.

Основным источником централизованного теплоснабжения площадок нового строительства определена ТЭЦ-1. Схемой теплоснабжения предусматривается расширение зоны действия единственного источника тепловой энергии с комбинированной выработкой тепловой и электрической энергии на территории г. Глазов (ТЭЦ АО «ОТЭК») за счет прироста перспективных тепловых нагрузок и переключения тепловых нагрузок от:

- котельной № 2 МУП «Глазовские теплосети» в 2019 году,
- котельной № 3 ООО «КомЭнерго» в 2018 году,
- котельной АО «Реммаш» в 2021 году.

Для обеспечения возможности поставок тепловой энергии потребителям от различных источников тепловой энергии при сохранении надежности теплоснабжения предусматривается строительство магистральных переемычек:

- от Уз-911 до ТК-1612 суммарной протяженностью 1,7 км диаметром 300 мм – для передачи нагрузки котельной ООО «КомЭнерго» на ТЭЦ АО «ОТЭК».
- от Уз-344 до Уз-1000 суммарной протяженностью 2,8 км диаметром 250 мм – для теплоснабжения потребителей котельной МУП «Глазовские теплосети» от ТЭЦ АО «ОТЭК».
- от ТК-805 до Уз-1173а суммарной протяженностью 1,3 км диаметром 350 мм – для теплоснабжения потребителей котельных МУП «Глазовские теплосети» и АО «Реммаш» от ТЭЦ АО «ОТЭК».
- от Уз-1173а до ТК-1066 суммарной протяженностью 1 км диаметром 250 мм – для теплоснабжения потребителей котельной АО «Реммаш» от ТЭЦ АО «ОТЭК».

Подробный перечень участков тепловых сетей с планируемыми сроками строительства приведен в таблице 1.

Таблица 1. Объемы строительства тепловых сетей для повышения эффективности функционирования системы теплоснабжения за счет перевода котельных в пиковый режим работы или ликвидации котельных

Наименование	Основные характеристики	Местоположение	Характеристика ЗОУИТ	Этап реализации
Строительство теплопровода от Уз-911 до ТК-1612	Протяженность 1,7 км диаметром 300 мм	ул.Техническая	Охранная зона сетей 3 м	2018-2025 г.г.
Строительство теплопровода от Уз-344 до Уз-1000	Протяженность 2,8 км диаметром 250 мм	Вдоль ул.Братьев Касимовых	Охранная зона сетей 3 м	2022-2024 г.г.
Строительство теплопровода от Уз-1173а до ТК-1066	Протяженность 1,0 км диаметром 250 мм	ул.Драгунова	Охранная зона сетей 3 м	2019-2021 г.г.
Строительство теплопровода от ТК-805 до Уз-1173а	Протяженность 1,3 км диаметром 350 мм	ул.Толстого, ул.Сибирская, пер Мебельный	Охранная зона сетей 3 м	2019-2021 г.г.

Для обеспечения перспективных приростов тепловой нагрузки под жилищную, комплексную или производственную застройку необходимо строительство и реконструкция около 7,3 км тепловых сетей.

Сведения о предусматриваемых к строительству участках тепловой сети представлены в таблице 2.

Таблица 2. Объемы строительства тепловых сетей для обеспечения перспективных приростов тепловой нагрузки

Наименование	Основные характеристики	Местоположение	Характеристика ЗОУИТ	Этап реализации
Строительство теплопровода от ТК-266а до участка № 9/К18	Протяженность 0,054 км диаметром 32 мм	ул.Чехова	Охранная зона сетей 3 м	2019-2021 г.г.
Строительство теплопровода от новой тепловой камеры до участка № 19	Протяженность 0,038 км диаметром 100 мм	ул.Пехтина	Охранная зона сетей 3 м	2018-2021 г.г.
Строительство теплопровода от новой тепловой камеры до участка № 20	Протяженность 0,157 км диаметром 65 мм	ул.Сибирская	Охранная зона сетей 3 м	2018-2020 г.г.
Строительство теплопровода от ТК-1081 до участка № 23	Протяженность 0,321 км диаметром 150 мм	ул.Куйбышева-ул.Южная-ул.Первая	Охранная зона сетей 3 м	2019-2021 г.г.
Строительство теплопровода от Уз-1109 до участка № 24	Протяженность 0,039 км диаметром 80 мм	ул.Колхозная	Охранная зона сетей 3 м	2016-2021 г.г.
Строительство теплопровода от ТК-1131 до участка № 25	Протяженность 0,028 км диаметром 50 мм	ул.Циолковского	Охранная зона сетей 3 м	2016-2018 г.г.
Строительство теплопровода от ТК-642г до участка № 42	Протяженность 0,033 км диаметром 40 мм	ул.Сибирская, 37	Охранная зона сетей 3 м	2023-2024 г.г.
Строительство теплопровода от ТК-800 до участка № К3	Протяженность 0,065 км диаметром 50 мм	ул.Пехтина	Охранная зона сетей 3 м	2017-2018 г.г.
Строительство теплопровода от ТК-132в до участка № К8	Протяженность 0,055 км диаметром 40 мм	Парк Горького	Охранная зона сетей 3 м	2018 г.
Строительство теплопровода от новой тепловой камеры до участка № 8	Протяженность 0,264 км диаметром 150 мм	Левобережье	Охранная зона сетей 3 м	2023-2024 г.г.
Строительство теплопровода от новой тепловой	Протяженность 0,112 км диаметром 40 мм	ул.Пехтина	Охранная зона сетей 3 м	2017-2018 г.г.

камеры до участка № К4				
Строительство теплопровода от новой тепловой камеры до участков № 4, 15	Протяженность 0,206 км диаметром 80 мм	ул.Пехтина	Охранная зона сетей 3 м	2023-2024 г.г.
Строительство теплопровода от новой тепловой камеры до участка № К15	Протяженность 0,039 км диаметром 40 мм	ул.Техническая	Охранная зона сетей 3 м	2018 г.
Строительство теплопровода от новой тепловой камеры до участка № К14	Протяженность 0,043 км диаметром 80 мм	ул. Техническая	Охранная зона сетей 3 м	2018 г.
Строительство теплопровода от Уз-1003 до участка № 12	Протяженность 0,043 км диаметром 80 мм	ул.Пастухова-ул.Куйбышева	Охранная зона сетей 3 м	2017-2018 г.г.
Строительство теплопровода от нового узла до участка № 34	Протяженность 0,239 км диаметром 80 мм	ул.Первая-ул.Красноармейская-ул.Барышникова-ул.Бр.Касимовых	Охранная зона сетей 3 м	2023-2024 г.г.
Строительство теплопровода от нового узла до участка № 35	Протяженность 0,093 км диаметром 50 мм	ул.Барышникова-ул.Бр.Касимовых-ул.Пастухова	Охранная зона сетей 3 м	2029-23030 г.г.
Строительство теплопровода от нового теплового узла до участка № 14	Протяженность 0,233 км диаметром 80 мм	ул.Техническая	Охранная зона сетей 3 м	2018 г.
Строительство теплопровода от нового теплового узла до участка № К13	Протяженность 0,247 км диаметром 80 мм	ул.Техническая	Охранная зона сетей 3 м	2018 г.
Строительство теплопровода от нового теплового узла до участка № К12	Протяженность 0,383 км диаметром 80 мм	ул.Техническая	Охранная зона сетей 3 м	2018 г.
Строительство теплопровода от нового теплового узла до участка №	Протяженность 0,039 км диаметром 65 мм	ул.Техническая — ул.Удмуртская-ул.70 лет Октября	Охранная зона сетей 3 м	2018 г.

32				
Строительство теплопровода от ТК-757 до участка № К2	Протяженность 0,054 км диаметром 32 мм	ул.Луначарского- ул.К.маркса- ул.Сибирская- ул.Первомайская	Охранная зона сетей 3 м	2023-2024 г.г.
Строительство теплопровода от ТК-541 до участка № 1	Протяженность 0,046 км диаметром 40 мм	ул.Кирова- ул.М.Гвардии- ул.Певомайская	Охранная зона сетей 3 м	2023-2024 г.г.
Строительство теплопровода от новой тепловой камеры до участка № 5	Протяженность 0,042 км диаметром 80 мм	Левобережье	Охранная зона сетей 3 м	2023-2024 г.г.
Строительство теплопровода от теплового узла Уз-1000а до участка № К6	Протяженность 0,165 км диаметром 32 мм	Пер.Гвардейский- ул.Пастухова- ул.Куйбышева	Охранная зона сетей 3 м	2018 г.
Строительство теплопровода от ТК-7806 до участка № 7	Протяженность 0,046 км диаметром 40 мм	ул.Калинина	Охранная зона сетей 3 м	2018 г.
Строительство теплопровода от Уз-1074 до участка № 6	Протяженность 0,141 км диаметром 65 мм	ул.Драгунова	Охранная зона сетей 3 м	2030 г.
Строительство теплопровода от ТК-805 до участка № 33	Протяженность 0,350 км диаметром 125 мм	ул.Пехтина	Охранная зона сетей 3 м	2018 г.
Строительство теплопровода от ТК-558д до участка № 3	Протяженность 0,026 км диаметром 32 мм	ул.М.Гвардии, 23	Охранная зона сетей 3 м	2023-2024 г.г.
Строительство теплопровода от ТК-543а до участка № 2	Протяженность 0,102 км диаметром 65 мм	ул.М.Гвардии- ул.Первомайская- ул.Революции	Охранная зона сетей 3 м	2018 г.
Строительство теплопровода от тепловой камеры ТК-780а до тк для перспективной застройки (уч. 8, К4)	Протяженность 0,084 км диаметром 200 мм Протяженность 0,162 км диаметром 175 мм	Левобережье	Охранная зона сетей 3 м	2018 г.

Для обеспечения тепловой энергией проектов перспективного строительства предусмотрена реконструкция тепловых сетей. Данные представлены в таблице 3. Общая протяженность реконструируемых тепловых сетей с целью увеличения диаметров трубопроводов составляет 2,6

км в двухтрубном исчислении.

Таблица 3. Объемы реконструкции тепловых сетей для обеспечения перспективных приростов тепловой нагрузки

Наименование	Основные характеристики	Местоположение	Характеристика ЗОУИТ	Этап реализации
Реконструкция теплопровода от ТК-806 до Уз перспективной застройки	Протяженность 0,793 км диаметром 125 мм	ул. Сибирская	Охранная зона сетей 3 м	2018 г.
Реконструкция теплопровода от Уз-322 до Уз-339	Протяженность 1,7 км диаметром 300 мм	ул. Циолковского-ул. Юкаменская-ул. Колхозная	Охранная зона сетей 3 м	2021-2022 г.г.
Реконструкция теплопровода от Уз-1005а до Уз-1052	Протяженность 0,087 км диаметром 80 мм	пер. Аэродромный	Охранная зона сетей 3 м	2018 г.

Подробные данные по реконструкции тепловых сетей в связи с исчерпанием эксплуатационного ресурса представлены в приложении А Главы 7 Схемы теплоснабжения муниципального образования «Город Глазов» Удмуртской Республики. Схемой теплоснабжения принята следующая последовательность переключений тепловых сетей:

-на первом этапе (2016 - 2021 гг.) предусматривается переключки участков тепловых сетей, для которых предусмотрена оптимизация диаметров в сторону уменьшения, обусловленная проблемами летнего ГВС;

-на втором этапе (2021 – 2031 гг.) переключки оставшихся участков тепловых сетей, исчерпавших эксплуатационный ресурс.

В обоих случаях для первоочередной замены предусмотрены участки с наибольшим сроком службы.

Для обеспечения подключения перспективных потребителей в южной части города, а также с учетом вывода из работы котельных № 2, 3 и котельной АО «Реммаш» с переключением их потребителей на тепловые сети от ТЭЦ предусматривается строительство 2-х подкачивающих насосных станций:

- НПС «Восточная» на пересечении улиц Пехтина и Толстого, срок строительства — 2021 год;

-НПС «Южная» на улице Техническая, срок строительства — 2018 год.

Общие сведения по ГВС

В настоящее время централизованное горячее водоснабжение потребителей г.Глазов от всех источников тепловой энергии осуществляется по открытой схеме (путем отбора теплоносителя из тепловой сети). Имеются единичные случаи подключения по закрытой схеме.

В соответствии с требованиями Федерального закона от 27 июля 2010 г. N 190-ФЗ «О теплоснабжении» к 01.01.2022 г. в г. Глазове подлежат переводу на закрытую схему системы теплоснабжения с суммарной проектной максимальной часовой нагрузкой ГВС 120 Гкал/ч. Схемой теплоснабжения предусматривается переход на закрытую схему ГВС для всех потребителей с использованием ИТП. При выборе схем присоединения систем ГВС учитываются существующие схемы подключения, требования действующих нормативных документов и отдается приоритет наиболее совершенной двухступенчатой последовательной схеме присоединения водонагревателей. Результаты выбора схем присоединения к тепловым сетям и

расчета инвестиций представлены в приложении Б Схемы теплоснабжения в виде адресного перечня зданий. Предусматриваемые схемные решения приняты по следующим основным критериям:

по величине максимальной нагрузки ГВС: 63 здания имеют максимальную часовую нагрузку ГВС менее 0,009 Гкал/ч. Для этих объектов в рамках Схемы теплоснабжения рекомендуется обеспечение ГВС от местных водонагревателей, выбор типа которых требует уточнения при непосредственном производстве работ по переходу на закрытую схему ГВС, либо в ходе разработке схем электро- и газоснабжения;

по соотношению максимальных нагрузок ГВС и отопления: общее количество зданий, в которых необходимо устройство ИТП с теплообменниками ГВС составляет 703 здания, из них для 108 зданий предусматривается одноступенчатая схема, а для 595 зданий - двухступенчатая;

по мощности ИТП по расчетной нагрузке на отопление: в 10 жилых домах из-за превышения значения отопительной нагрузки 0,7 Гкал/ч предусматривается строительство более чем одного ИТП, из них в 9 домах предусматривается устройство двух ИТП, в одном доме - трех ИТП.

Пункт 2.1.8 «Инженерная инфраструктура» раздела 2 «Обоснование выбранного варианта размещения объектов местного значения» тома № 2 «Материалы по обоснованию генерального плана» информацию по системе теплоснабжения изложить в следующей редакции:

«В городе Глазов наибольшее развитие инженерной инфраструктуры, в том числе централизованной системы теплоснабжения, произошло во второй половине 19 века.

При этом проектировалась изначально и строилась наиболее экономичная двухтрубная централизованная открытая система теплоснабжения (горячего водоснабжения) - технологически связанный комплекс инженерных сооружений, предназначенный для теплоснабжения и горячего водоснабжения путем отбора горячей воды из тепловой сети с размещением тепловых пунктов (индивидуальных тепловых пунктов) в жилых домах, объектах социального и промышленного назначения.

Система теплоснабжения с открытым водоразбором одновременно является централизованной системой горячего водоснабжения. Теплоноситель, вырабатываемый источниками тепловой энергии, подается по магистральным тепловым сетям к тепловым энергоустановкам потребителей, где в узлах приготовления горячей воды индивидуальных тепловых пунктов, теплоноситель путем смешивания из прямой и обратной магистрали преобразуется в горячую воду с заданными параметрами температуры, давления, качественными показателями.

Все участники процесса производства, транспортировки теплоносителя, организации, эксплуатирующие индивидуальные тепловые пункты и узлы приготовления ГВС, разводящие внутридомовые сети ГВС и сети отопления должны осуществлять комплекс мероприятий по предотвращению попадания в теплоноситель загрязняющих веществ и кислорода, наличие которого приводит к ускоренной коррозии трубопроводов тепловой сети. Не допускать останов тепловых энергоустановок в «осушенном режиме», в том числе в межотопительный период. Участвовать в осуществлении производственного контроля качества теплоносителя и горячей воды по физико-химическим и бактериологическим показателям в соответствии с нормативными законодательными актами (СП и СанПин).

Система централизованного теплоснабжения МО «город Глазов» запроектирована на качественное регулирование отпуска тепловой энергии потребителям.

Источниками тепловой энергии (основными) в городе Глазов являются:

1. Теплоэлектроцентраль - ТЭЦ открытого акционерного общества «Чепецкий механический завод» (ТЭЦ ЧМЗ) с комбинированной выработкой тепловой и электрической энергии - является элементом схемы электроснабжения и теплоснабжения предприятия и входит в систему жизнеобеспечения города Глазова как основной источник тепловой энергии. ТЭЦ сдана в промышленную эксплуатацию в 1949 году. ТЭЦ производит электрическую и тепловую энергию в виде пара и горячей воды, а также конденсат, для обеспечения нормального режима работы производства АО «ЧМЗ». В тоже время около 60 % вырабатываемой тепловой энергии ТЭЦ направляет г. Глазову на нужды отопления и горячего водоснабжения населения, учреждений здравоохранения, образования, культуры и ряда промышленных предприятий. 90% объема в

данном виде услуг г. Глазова обеспечивается за счет ТЭЦ.

Установленная электрическая мощность ТЭЦ – 89,4 МВт, установленная тепловая мощность – 697 Гкал/ч.

2. Муниципальная котельная № 2 Муниципального унитарного предприятия «Глазовские теплосети».

Котельная №2 – сдана в промышленную эксплуатацию в 1991 году, находится по адресу: ул. Куйбышева, д. 77.

Установленная общая тепловая мощность – 22,1 Гкал/ч. Всю вырабатываемую тепловую энергию котельная №2 направляет г. Глазову на нужды отопления и горячего водоснабжения населения, учреждений здравоохранения, образования, культуры и ряда промышленных предприятий.

Основной вид используемого топлива на котельной – природный газ. Резервное топливо – каменный уголь.

3. Котельная №3 Глазовской птицефабрики (ООО «КомЭнерго»)

Котельная Глазовской птицефабрики – сдана в промышленную эксплуатацию в 1973 году, находится по адресу: ул. Удмуртская, 63 (на территории площадки №2 Удмуртской птицефабрики).

Установленная общая тепловая мощность – 27 Гкал/ч. Вырабатываемую тепловую энергию котельная Глазовской птицефабрики направляет на обеспечение централизованного теплоснабжения промышленных потребителей производственной зоны и жилых домов, учреждений здравоохранения, образования, культуры, административных и общественных зданий района птицефабрики и посёлка «Южный».

Основной вид используемого топлива на котельной – природный газ. Резервное топливо – мазут.

4. Котельная завода «Реммаш» (АО «Реммаш»)

Котельная завода «Реммаш» – сдана в промышленную эксплуатацию в 1975 году, находится по адресу: ул. Драгунова, д. 13.

Установленная общая тепловая мощность – 27 Гкал/ч. Вырабатываемую тепловую энергию котельная завода «Реммаш» направляет на обеспечение централизованного теплоснабжения промышленных потребителей производственной зоны и жилых домов, учреждений здравоохранения, образования, культуры, административных и общественных зданий посёлка «Южный».

Основной вид используемого топлива на котельной – природный газ. Резервное топливо – каменный уголь, дрова.

Регулирование отпуска тепла от источников централизованного теплоснабжения осуществляется по следующим отопительным графикам:

- ТЭЦ (АО «ОТЭК») – 150/70 °С;
- Котельная №2 (МУП «Глазовские теплосети») – 150/70 °С;
- котельная АО «Реммаш» - 105/70 °С;
- котельная № 3 ООО «КомЭнерго» - 105/70 °С.

Помимо указанных источников тепловой энергии в городе работают 11 ведомственных котельных, обеспечивающих теплоснабжение только собственных (ведомственных) потребителей и не реализующих тепловую энергию сторонним потребителям. Это котельная ОАО «Газпром газораспределение Ижевск» в г. Глазове с установленной мощностью 0,172 Гкал/ч, котельная ОАО «Глазовская мебельная фабрика» с установленной мощностью 8 Гкал/ч, котельная ООО «Тепловодоканал» с установленной мощностью 3,6 Гкал/ч, котельная ОАО «Глазовский дормостстрой» с установленной мощностью 1,250 Гкал/ч, 2 котельные ООО «Глазовский завод «Химмаш»» с общей установленной мощностью 8,256 Гкал/ч.

Магистральные тепловые сети, находящиеся в хозяйственном ведении МУП «Глазовские теплосети» вместе с источниками тепловой энергии образуют 4 системы централизованного теплоснабжения (СЦТ):

- СЦТ-1 – с подключенной нагрузкой 13,1 Гкал/час, которая включает в себя собственную муниципальную котельную № 2 с магистральными тепловыми сетями до жилых домов, административных и общественных зданий микрорайона «Южный»;
- СЦТ-2 – с подключенной нагрузкой 5,8 Гкал/час, которая включает в себя ведомственную

котельную завода ОАО «Реммаш», обеспечивающую централизованное теплоснабжение промышленных потребителей производственной зоны и сеть теплоснабжения до жилых домов, административных и общественных зданий района завода «Реммаш» в микрорайоне «Южный»;

- СЦТ-3 – с подключенной нагрузкой 19,2 Гкал/час, которая включает в себя ведомственную котельную № 3 ООО «КомЭнерго» Глазовской птицефабрики, обеспечивающую централизованное теплоснабжение промышленных потребителей производственной зоны и сеть теплоснабжения до жилых домов, административных и общественных зданий района птицефабрики и посёлка «Южный»;

- СЦТ-4 – с подключенной нагрузкой городских потребителей 340 Гкал/час, которая включает в себя ТЭЦ ЧМЗ обеспечивающую централизованное теплоснабжение потребителей завода и поставляющую тепловую энергию в виде горячей воды для нужд отопления и ГВС в городские тепловые сети и сторонним потребителям.

Реализацию всей тепловой энергии потребителям города осуществляет Филиал Акционерного общества «Объединенная теплоэнергетическая компания» - Филиал АО «ОТЭК», который является единой теплоснабжающей организацией в системе теплоснабжения города Глазова на основании постановления Администрации города Глазова от 24.01.2017г. №17/7.

Филиал АО «ОТЭК» на договорной основе приобретает тепловую энергию теплоисточников: МУП «Глазовские теплосети» (котельная №2), Глазовской птицефабрики (ООО «КомЭнерго» котельная №3), котельной АО «Реммаш» для дальнейшей реализации потребителям тепловой энергии. Учет отпуска тепловой энергии от теплоисточников осуществляется при помощи приборов учета тепловой энергии.

Филиал АО «ОТЭК» на договорной основе с теплосетевой организацией МУП «Глазовские теплосети», оказывающей услуги по передаче тепловой энергии потребителям города.

Потребители тепловой энергии (предприятия, управляющие организации, ТСЖ, и др.) заключают договора с Филиалом АО «ОТЭК» на покупку тепловой энергии. Объем отпускаемой потребителям тепловой энергии определяется на основании показаний приборов учета и расчетным путем. Оплата за потребленную тепловую энергию поступает на счета Филиала АО «ОТЭК». Договора с потребителями заключаются на год с возможностью их дальнейшей пролонгации.

В договорах на отпуск тепловой энергии границы ответственности за состояние и обслуживание систем теплоснабжения определяются их балансовой принадлежностью и фиксируются в прилагаемом к каждому договору акте разграничения эксплуатационной ответственности и балансовой принадлежности.

Границей разграничения эксплуатационной ответственности и балансовой принадлежности для жилых домов принята наружная плоскость стены здания, других потребителей по первым запорным устройствам в тепловом узле или по наружной плоскости стены здания.

Транспорт тепла от источников централизованного теплоснабжения осуществляется по развитой системе магистральных тепловых сетей. Система теплоснабжения – зависимая, с открытым водоразбором на горячее водоснабжение. Часть потребителей подключено к магистральным тепловым сетям по схеме с элеваторным присоединением в тепловых пунктах (индивидуальных тепловых пунктах). Имеются так же схемы с непосредственным присоединением системы отопления.

Протяжённость магистральных сетей (в однострубно́м исчислении), находящихся на балансе предприятия, составляет 25,6 км.

Протяжённость магистральных разводящих сетей (в однострубно́м исчислении), находящихся на балансе предприятия, составляет 211,6 км.

Протяжённость сетей горячего водоснабжения (в однострубно́м исчислении), находящихся на балансе предприятия, составляет 1,8 км.

Зоны действия индивидуального теплоснабжения в Муниципальном образовании «Город Глазов» сформированы в микрорайонах и кварталах с индивидуальной малоэтажной застройкой. В основном это деревянные и одно-двухэтажные дома, не присоединенные к централизованным системам теплоснабжения. Теплоснабжение жителей таких домов осуществляется от индивидуальных газовых котлов, либо используется печное отопление.

В городе Глазов в соответствии с Федеральным законом от 27.07.2010г. № 190-ФЗ «О

теплоснабжении» разработана и ежегодно актуализируется «Схема теплоснабжения муниципального образования «Город Глазов», которая включает в себя всю техническую и графическую информацию об источниках тепловой энергии, магистральных тепловых сетях, объемах производства и потребления тепловой энергии, порядку учета тепловой энергии, качественным характеристикам тепловой энергии отпускаемой теплоисточниками и получаемой потребителями, системе плановых проверок системы теплоснабжения и ремонтов и модернизации оборудования теплоисточников и магистральных сетей, проблемам теплоснабжения города Глазова.

Магистральные тепловые сети города проложены надземным и, главным образом, подземным способом – в проходных и полупроходных каналах. Распределительные и внутриквартальные тепловые сети в городской черте проложены в непроходных каналах. Тепловой изоляцией служит минеральная вата и ППУ скорлупа.

Под термином «летний ремонт» понимают планово-предупредительный ремонт, проводимый в межотопительный период. Для выполнения летних ремонтов ежегодно составляется график остановки источников тепла и тепловых сетей. Он согласовывается с Роспотребнадзором и Администрацией МО «город Глазов».

Замечания по проекту внесения изменений в Генеральный план муниципального образования «Город Глазов» утвержденный решением Глазовской городской Думы муниципального образования «Город Глазов» от 30 июля 2008 года № 593 «Об утверждении Генерального плана города Глазова»:

2. Пояснительная записка «Материалы по обоснованию»

1. стр 33: убрать в выводах «- отсутствие циркуляции теплоносителя в трубопроводах тепловых сетей от ТЭЦ АО «ЧМЗ» в летний период», т.к. циркуляция в трубопроводах в летний период обеспечена.

2. стр. 72: убрать слова «Устройство перемычки от Уз-911 до ТК-1612 не требуется...», т. к. в Схеме теплоснабжения данная перемычка предусмотрена, а предлагаемая в тексте проекта редакция не содержит обоснования целесообразности, экономической эффективности и описания применяемого метода обеспечения населения качественным коммунальным ресурсом.

3. стр. 73: неверно указаны климатологические данные для г.Глазова, а именно продолжительность отопительного периода составляет для г. Глазова 231 день, средняя температура отопительного сезона составляет -6°C .

4. стр. 47 Раздел Теплоснабжение абзац 7, 8 изменить на «- «Котельная № 3 «Глазовская» ООО «КомЭнерго» - температурный график - $105/70^{\circ}\text{C}$, система теплоснабжения открытая, подпитка собственная;

- «Котельная ОАО «Реммаш» - температурный график - $105/70^{\circ}\text{C}$, система теплоснабжения открытая, подпитка собственная.»

5. стр. 48 раздела Параметры располагаемой тепловой мощности основных источников тепловой энергии г.Глазова изменить в таблице располагаемую мощность котельной №2 на 15.5 Гкал/час

6. стр. 48 абзац 4 изменить на «СЦТ-1 – тепловые сети от котельной № 2 с подключенной нагрузкой потребителей 13,1 Гкал/ч;»

7. стр. 48-49 изменить текст в соответствии с актуализированной редакцией схемы теплоснабжения (том 3 раздел 1 (Функциональная структура теплоснабжения и Описание структуры договорных отношений между теплоснабжающими и теплосетевыми организациями)).

5. Предложения ООО «Электрические сети Удмуртии».

В том 1 «Территориальное планирование» внести следующие изменения:

- установка новой ТП (в районе ул. Тани Барамзиной и ул. Наговицына);
- ТП в районе ул. Первая линия – ул. Техническая не соответствует проекту планировки;
- в массиве «Заводской» ТП установлена (ТП-59).

Том 2 «Материалы по обоснованию»

- установка новой ТП (в районе ул. Тани Барамзиной и ул. Наговицына);
- ТП в районе ул. Первая линия – ул. Техническая не соответствует проекту планировки;

- питание новой ТП в районе ул. Первая линия – ул. Техническая планируется с РП «Сыга» (указано с ТП-156);
- в массиве «Заводской» ТП установлена (ТП-59);
- проектируемые ЛЭП нанесены условно (требуется выделение земельного участка с условием соблюдения охранных зон).

6. Письмо Министерства природных ресурсов и охраны окружающей среды УР поступило от 28.04.2018 №01/1-17/4298/1 содержащее заключение об отказе в согласовании проекта внесения изменений в Генеральный план города Глазова с указанием причин принятия такого решения:

- на картографических материалах не отражены городские леса;
- не допускается изменение границ лесопарковых зон, зеленых зон и городских лесов, которое может привести к уменьшению их площади.
- в проекте отсутствует информация о нахождении в границах муниципального образования ООПТ регионального значения – памятник природы «Торфяное месторождение «Сыга-II».

По результатам обсуждения проекта внесения изменений в Генеральный план города Глазова, утвержденный решением Глазовской городской Думы от 30.07.2008 №593 предложено направить представленный проект на доработку.