

# ДИЗАЙН-КОД ГЛАЗОВА

КАК СДЕЛАТЬ НОВУЮ ВЫВЕСКУ  
И УЛУЧШИТЬ ОБЛИК ГОРОДА

Руководство для предпринимателей и горожан  
от муниципалитета Глазова

# Оглавление

Что такое дизайн-код и почему он нужен Глазову	5
Где и когда меняются вывески	5
Ответы на часто задаваемые вопросы владельцев бизнеса	7
«Зачем мне менять вывеску? К ней все привыкли!»	7
«Кто оплатит замену вывески?»	7
«А если я оставлю все как есть?»	7
«Как будет выглядеть новая вывеска?»	7
«Когда мне нужно заменить вывеску?»	8
«Куда обратиться за согласованием новой вывески?»	8
Виды информационных конструкций	9
Основные требования при установке конструкций	10
Где и какие информационные конструкции нельзя размещать	10
Что нельзя делать на зданиях Старого города	12
Вывески и их виды	13

<b>Настенные вывески</b>	15
Как делать настенные вывески	15
Вывески на фризе	16
Вывески компаний не на первом этаже	17
Количество настенных вывесок у компании	18
Как нельзя делать настенные вывески	19
<b>Консольные вывески</b>	20
Какие можно делать консольные вывески	20
Ограничения для консолей	20
Количество консольных вывесок у компании	21
Где нельзя вешать консольные вывески	22
<b>Вывески на крыше</b>	23
Какие можно делать вывески на крыше	23
Количество крышных вывесок	24
Как нельзя делать вывески на крышах	24
<b>Витринные вывески</b>	25
Вывески внутри витрин	25
Вывески снаружи витрин	26
Как нельзя делать витринные вывески	27

Информационные конструкции по индивидуальному дизайн-проекту	28
Информационные таблички	29
Виды информационных табличек	29
Количество информационных табличек	31
Как нельзя делать информационные таблички	31
Примеры размещения вывесок	32

# Что такое дизайн-код и почему он нужен Глазову

**Дизайн-код** – это единые принципы размещения вывесок, консолей, указателей, навигационных табличек и других визуальных элементов. Если проще, это свод правил о том, как должны выглядеть фасады зданий во всем Глазове.

Дизайн-код призван очистить улицы от визуального шума и создать целостный гармоничный облик города.

Мы хотим, чтобы глазовчане и туристы могли любоваться архитектурой, не отвлекаясь на навязчивую рекламу, и чувствовали себя комфортно в аккуратной городской среде.

Дизайн-код был разработан муниципалитетом Глазова в сотрудничестве с архитекторами, дизайнерами и предпринимателями. Это руководство стало результатом их совместной работы.

## Где и когда меняются вывески

Дизайн-код действует на всей территории города. Но мы учли культурно-исторические особенности разных районов и разработали правила оформления двух разных зон: Старого города и Нового города.

В зону Старого города входят здания и сооружения, расположенные по адресам:

Пл. Свободы: 1, 3, 4, 5, 6а, 6/1, 7, 7а, 7б, 8, 9, 13

Ул. Сибирская: 2а

Ул. Революции: 2, 3, 4, 17

Ул. Молодой гвардии: 3, 4, 5, 5а, 6, 7, 7а, 8, 10

Ул. Первомайская: 28, 28а, 33, 39

Ул. Кирова: 1, 2, 4, 6, 7, 8, 8б, 9, 10, 11, 12, 13, 15, 18

Ул. Короленко: 12/20

Ул. Кирова: 29, 31/2, 33/9, 37, 38, 39/11, 41/20, 43

Ул. Республиканская: 33, 35/26, 36, 38/28, 37/15, 39, 40/17, 41/16, 42, 43/13, 45, 47/6, 48/18, 49/5, 49а, 50/15, 51/14, 52, 54/8, 56/7, 58/16

Ул. Пряженникова: 45, 45а, 47/32, 49/21, 51, 51а, 51б, 53/22, 55/19, 57, 57а, 59, 61/12, 63, 63а

Ул. Советская: 31/45, 32/47, 33, 35/31, 37/30, 39

Ул. Комсомольская: 13, 19, 22, 24, 30

Ул. Наговицына: 11, 14, 20

Ул. Спортивная: 1, 3, 4, 9, 10

Ул. Ленина: 10, 12, 18

Ул. Мира: 2, 3, 3а, 4, 5/1, 6, 7/2, 8, 9, 10, 11/1, 12, 13/2, 14, 15, 15а, 17, 19, 21, 21а, 23/23, 25/22, 27, 27а, 29, 31, 31а  
Ул. Тани Барамзиной: 17/2, 19, 19а, 21/1, 23/2, 25, 27, 29/1, 31/2, 33, 35, 37, 43, 45, 45а, 47, 49, 51, 53/1  
Ул. Белинского: 3, 4, 5, 6, 7, 9, 11, 12, 14  
Ул. Дзержинского: 3, 4, 5, 6, 9а, 11, 12, 12а, 13, 14, 17/11, 18/13, 19, 20, 21/10, 22/12, 23/9, 25, 27/10, 29/7, 31, 31а  
Ул. Молодежная: 2/13, 3, 4, 5, 6, 7, 8  
Ул. Парковая: 24, 25, 26, 27, 27а, 32, 33, 33а, 34, 34а, 35, 36а, 41, 43/18  
Ул. Кирова: 52, 54, 56  
Ул. Школьная: 1/10, 2/8, 3, 3а, 4, 4а, 5/9, 6/7, 7/10, 8/8, 9, 10, 10а, 11/1, 12, 12а, 14, 15, 16, 16а, 17/31, 18/29, 19/30, 20/28, 21, 21б, 22, 22а, 23, 23а, 24, 25/48, 26, 26а, 28/50  
Ул. Советская: 1/39, 2/41, 3, 3а, 4/13, 5, 6/16, 7, 8, 8а, 9, 10/15, 12/16, 14, 15, 17, 16/9, 17, 18/10, 19, 20, 21, 22/37, 23, 24/36, 25/39, 26, 27/38, 29  
Ул. Комсомольская: 3, 4, 5, 6, 7, 8, 14, 14а, 16, 16а  
Ул. Наговицына: 3, 4, 5, 6, 8  
Ул. Ленина: 4, 6, 8/33

Ул. Первомайская: 1, 2, 4, 6  
Ул. Толстого: 36, 38, 38а, 40, 41, 41а, 41б, 42, 43, 43а, 44, 45, 47, 49, 49а  
Ул. Сибирская: 15, 17, 19, 21, 21а, 23, 23а, 29, 31, 33, 37  
Ул. Карла Маркса: 1, 3, 3а, 5, 5а, 7/1, 8, 8а, 10, 11/37, 12, 13, 13а, 15, 15а, 17, 19, 21, 23  
Ул. Калинина: 2, 2а, 3, 3а, 4, 4а, 5, 6, 6а, 6б, 7, 8а, 8б, 9, 10а, 10б, 10в, 10г  
Ул. Пехтина: 2, 2а, 4, 4а, 6, 8, 10, 12, 12а, 14, 16, 20, 22, 24  
Ул. Буденного: 1, 2, 2а, 3, 3а, 4, 4а, 5, 6, 6а, 7, 8, 8а, 9, 10, 10а, 11, 13, 15, 15а, 17, 19, 21

Ул. Динамо, 6  
Ул. Луначарского, 20  
Ул. Энгельса, 37  
Ул. Глазовская, 40  
Ул. 2-я Набережная, 13

Чтобы предприниматели успели создать, согласовать и смонтировать новые вывески, внедрение дизайн-кода будет проходить в два этапа:

дата – реализация дизайн-кода в Старом городе,  
дата – реализация дизайн-кода в Новом городе.

За нарушение сроков и требований дизайн-кода установлены штрафы: до 5 000 рублей для граждан, до 25 000 рублей для должностных лиц, до 50 000 рублей для юридических лиц.

# Ответы на часто задаваемые вопросы владельцев бизнеса

## «Зачем мне менять вывеску? К ней все привыкли!»

Поверьте, к новой красивой вывеске ваши клиенты привыкнут еще быстрее и точно не попросят вернуть старую.

Мы изучили опыт других городов, где действует дизайн-код, и можем уверенно сказать, что от этого выиграли не только жители, но и бизнес. Предприниматели замечают, как повысилась лояльность клиентов, а с ней – и продажи.

## «Кто оплатит замену вывески?»

Владелец вывески, то есть сам предприниматель.

Дизайн-код начнет работать только тогда, когда каждый собственник бизнеса, влияющий на облик города, возьмет на себя ответственность за опрятность фасадов и городской среды в целом.

## «А если я оставлю все как есть?»

Рано или поздно незаконные вывески будут демонтированы (это так?). А за нарушение сроков и требований дизайн-кода будет выставлен штраф: до 5 000 рублей для граждан, до 25 000 рублей для должностных лиц, до 50 000 рублей для юридических лиц.

Мы хотим снизить нагрузку на бизнес, поэтому даем достаточно времени на смену вывесок и готовы проконсультировать по вопросам нового дизайна.

## «Как будет выглядеть новая вывеска?»

Как и раньше, дизайн вывески вы определяете сами. Просто теперь он не должен противоречить дизайн-коду.

Далее в руководстве мы подробно расскажем про все информационные конструкции и условия их размещения.

На стр. 31-37 можно посмотреть примеры того, что можно делать, а что нельзя и как будут выглядеть некоторые здания города в новом оформлении.

## «Когда мне нужно заменить вывеску?»

Срок замены вывески зависит от зоны, в которой располагается ваше здание:

**до дата** – если в Старом городе,

**до дата** – если в Новом городе.

## «Куда обратиться за согласованием новой вывески?»

Как и раньше, в Управление архитектуры и градостроительства Администрации Глазова.

Срок рассмотрения заявки – не более 30 дней с момента ее регистрации.

Если у вас возникли вопросы по дизайн-коду, вы можете получить консультацию специалистов Управления:

**телефон:** +7 (34141) 66-032

**эл. почта:** arh07@glazov-gov.ru



# Виды информационных конструкций

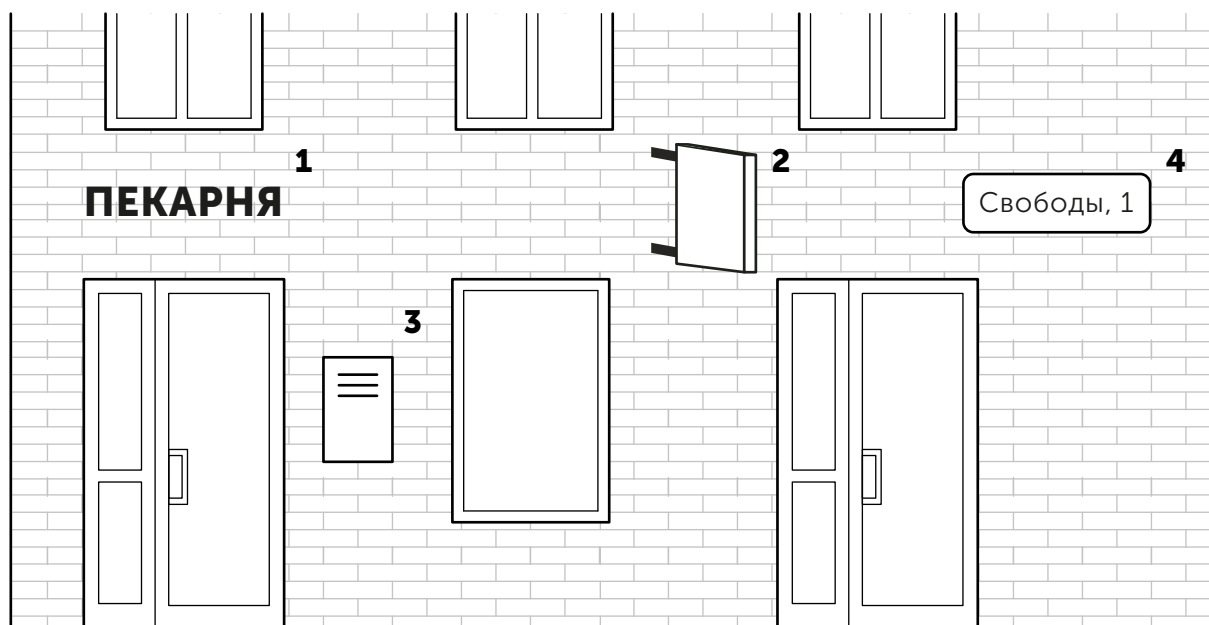
Информационная конструкция – это объект внешнего благоустройства, который информирует горожан об организации, исторических событиях или личностях, связанных с этим зданием или сооружением, и не является рекламной конструкцией.

Виды информационных конструкций:

**вывеска** – конструкция, расположенная на фасаде, на которой размещены название, дескриптор, логотип компании;

**информационная табличка** – конструкция, расположенная рядом со входом, на которой размещены адрес, режим работы и другая информация о компании;

**навигационная табличка** – конструкция, расположенная на фасаде, с названием улицы, номером дома, исторической информацией о здании.



На иллюстрации показаны вывески настенная (1), консольная (2), информационная табличка (3), навигационная табличка (4)

# Основные требования при установке конструкций

**Сохранность архитектурного облика.** Размещенная конструкция должна соответствовать историческому стилю здания и не должна мешать зрительному восприятию архитектурного объекта. Любое изменение облика фасада требует согласования.

**Гармоничность композиции.** Чтобы конструкции сочетались со зданием и между собой, необходимо комплексное решение для оформления фасада.

**Соблюдение пропорций.** Конструкции должны быть пропорциональны и соразмерны архитектурным элементам фасада.

**Безопасность.** Конструкции должны быть надежными, безопасными и без повреждений.

## Нельзя размещать информационные конструкции:

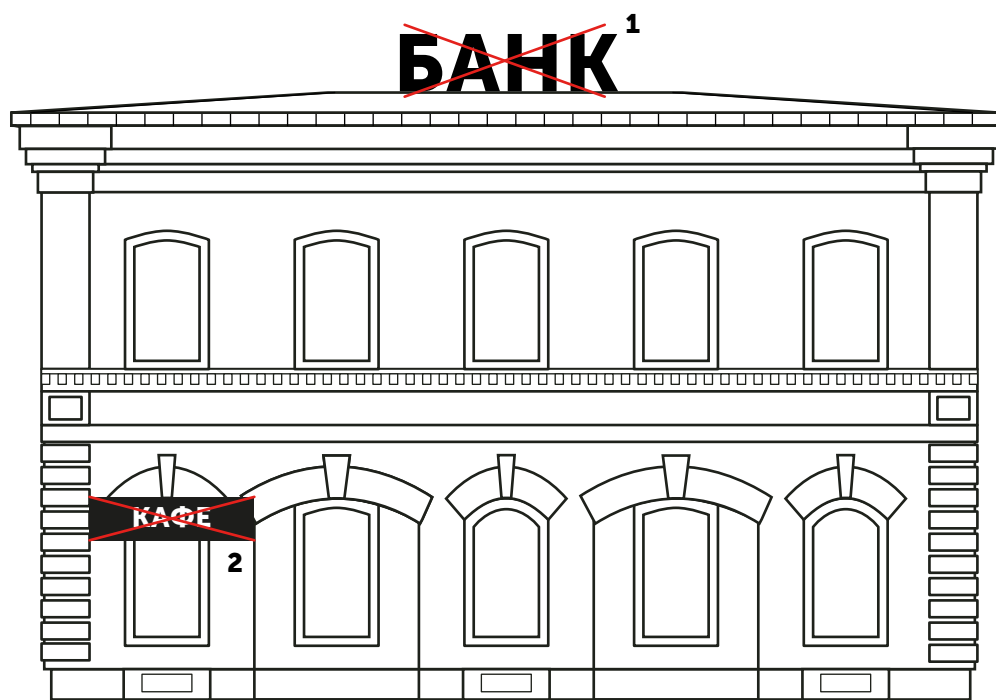
1. с рекламой;
2. на маркизах;
3. на ограждающих конструкциях: заборах, перилах, лестницах, шлагбаумах;
4. на недостроенных объектах;
5. на балконах и лоджиях;
6. способом пристройки, надстройки к фасаду, а также с выступом за пределы элемента фасада, на поверхности которого размещается вывеска;
7. если они перекрывают оконные и дверные проемы, витражи и витрины, за исключением размещения информационных конструкций в витринах в соответствии с требованиями этого руководства;
8. если они перекрывают архитектурные элементы фасада, указатели улиц и домов;
9. ближе метра от мемориальных табличек;
10. на летних верандах кафе;

11. если они сделаны из картона, ткани или баннерной ткани;
12. нанесением на поверхность фасада методом покраски, наклейки и другими способами;
13. в виде штендеров;
14. с использованием мигающих элементов, бегущей строки и системы динамической смены изображения;
15. если они не сочетаются с другими конструкциями;
16. если они портят архитектурный облик;
17. не в месте деятельности компании;
18. если они небезопасны для людей;
19. если они нарушают строительные нормы и ГОСТы;
20. с вертикальным расположением букв и элементов;
21. с заменой витрин на световые короба или экраны (кроме зданий ТРК);
22. без последующего восстановления фасада с оштукатуриванием и покраской в исходный цвет.



Приведенные в порядок фасады помогут решить проблему визуального шума

# Что нельзя делать на зданиях Старого города



Здания, входящие в зону Старого города, перечислены на стр. 5 этого руководства

*Сохранение архитектурного облика исторических зданий является приоритетом*

На зданиях в культурно-исторической зоне нельзя:

1. устанавливать вывески на крышах;
2. делать вывески на подложке и световые короба.

# Вывески и их виды

Вывеска – конструкция, содержащая название, дескриптор, логотип компании, которая располагается на том здании, где компания фактически находится.

## Виды вывесок в зависимости от конструкции

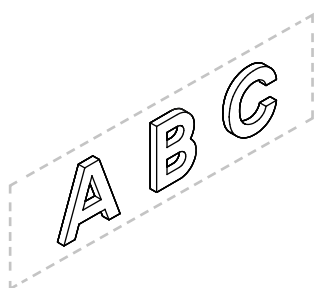
**1. Вывеска из отдельных элементов** – конструкция, состоящая из ряда объемных букв и символов, закрепленных непосредственно на фасаде.

Вывески без подложки меньше всего влияют на архитектурный облик здания, поэтому рекомендуем отдавать предпочтение именно этому виду конструкций.

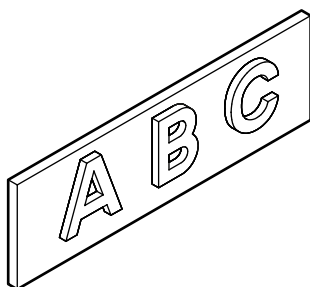
**2. Вывеска из отдельных элементов на подложке** – конструкция, в которой объемные буквы и символы располагаются на жесткой подложке. Подложка может быть прозрачной.

Подложка закрывает часть фасада, поэтому данный тип вывесок запрещен на зданиях в зоне Старого города.

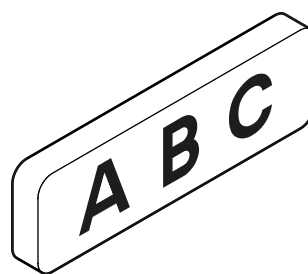
**3. Световой короб (лайтбокс)** – объемная конструкция со встроенным источником света. Использовать световые короба можно только в Новом городе.



1. Из отдельных элементов



2. Из отдельных элементов на подложке



3. Световой короб

Вывески разных компаний, расположенных в одном здании, должны быть выполнены в едином стиле, который учитывает вид конструкций, размеры, материалы, способ освещения.

Если логотип компании выполнен очень тонким шрифтом и изготовление объемных букв невозможно или компания хочет разместить вывеску, не предусмотренную дизайн-кодом, допустима разработка индивидуального дизайн-проекта и согласование его с Управлением архитектуры и градостроительства Администрации Глазова.

## Виды вывесок в зависимости от расположения на здании:

1. настенная;
2. консольная;
3. крышная;
4. витринная.



# Настенные вывески

Настенная вывеска размещена параллельно фасаду.

**Расположение.** Вывески располагаются в пределах помещений компании на уровне перекрытий между первым и вторым этажами или ниже. Вывески находятся на одной горизонтальной оси с другими конструкциями. Расстояние от плоскости фасада — не более 0,2 м.

**Размеры.** Длина вывески не может превышать 70% от длины фасада компании (но не более 15 м), высота — не более 0,5 м в Старом городе и не более 0,3 м в Новом городе.

Если на вывеске есть выносные буквы и элементы оформления, высота с их учетом не должна превышать 0,5 м в Старом городе и не более 0,75 м в Новом городе.

Для вывесок на фризе действуют свои правила (стр. 15)

**Элементы.** Вывески могут состоять из текста, логотипов и знаков компании, внутренней подсветки. Элементы не должны выступать от плоскости фасада более чем на 0,2 м.

1



2



Предельные размеры настенной вывески в Новом городе (1) и Старом городе (2).

# Вывески на фризе

Фриз – это архитектурный элемент на фасаде здания в виде горизонтальной полосы. Если на фасаде есть фриз, настенную вывеску нужно размещать только на нем.

**Размеры.** Длина вывески не может превышать 70% от длины фриза, высота – 70% от высоты фриза (но не более 0,3 м). Максимальная высота букв и символов вывески с учетом выносных элементов – не более 0,5 м.

**Элементы.** Вывески на фризе состоят из объемных букв и символов, расположенных на одной горизонтальной оси. Размещать элементы в несколько строк запрещено.

Вывески разных компаний, расположенных на одном фризе, должны размещаться на одной горизонтальной оси.

У вывески на фризе возможна подсветка.



*Запрещается размещать вывеску на всю высоту фриза*



# Вывески компаний не на первом этаже



*Все вывески должны размещаться на одной горизонтальной оси*

Если компании находятся в цоколе или на этажах выше первого, выбор места для размещения настенных вывесок зависит от возможностей фасада. При этом все вывески должны размещаться на одной горизонтали.

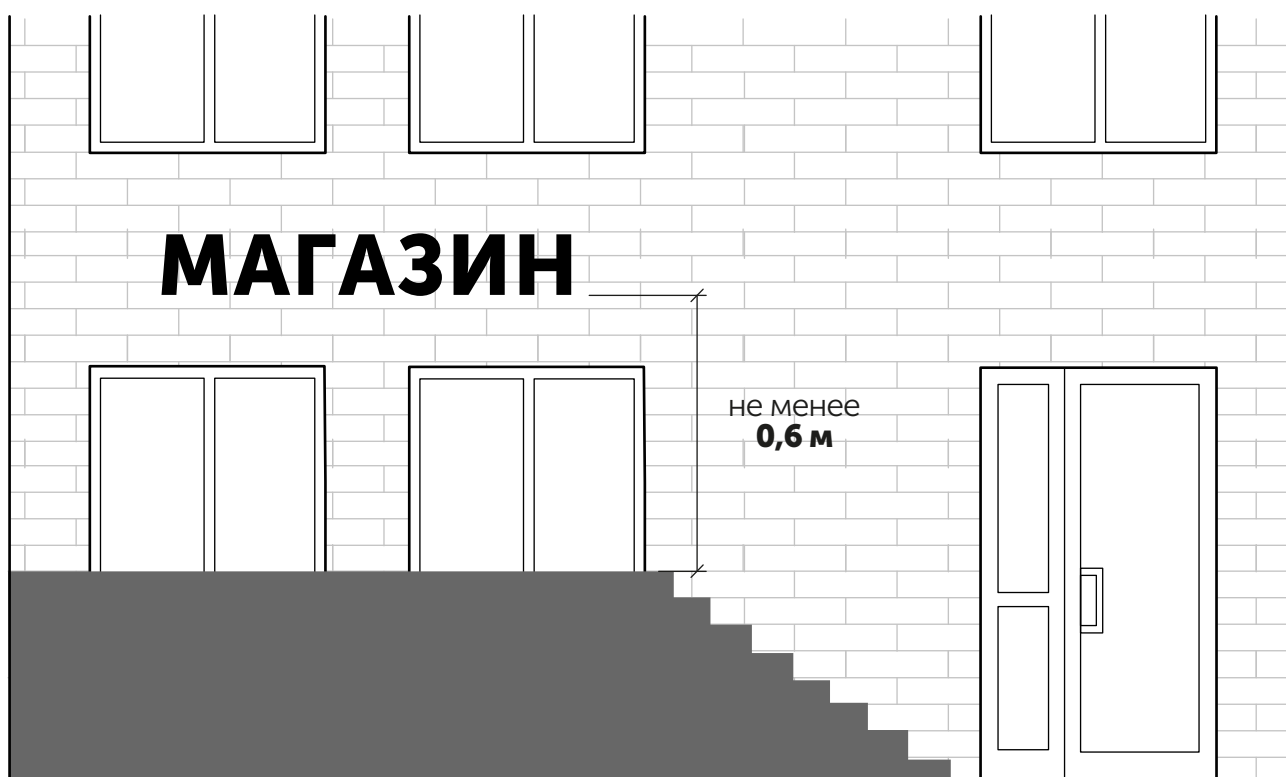
**Компании на втором этаже.** Можно разместить вывеску на уровне перекрытий между первым и вторым этажами вместе с вывесками компаний, расположенных на первом этаже. Делать вывеску над окнами второго этажа запрещено.

**Компании в глубине здания и на этажах выше первого.**

Можно разместить вывеску между первым и вторым этажом, если их помещения прилегают к фасаду здания.

**Компании в цоколе.** Можно разместить вывеску между первым и вторым этажом, если их помещения прилегают к фасаду здания.

Если над первым этажом места нет, можно сделать вывеску над окнами цокольного этажа, но не ниже 0,6 м от земли до нижнего края вывески. Такая вывеска не может выступать более чем на 0,1 м от плоскости фасада.



*Компании цокольного этажа могут разместить вывеску над первым этажом или своими окнами. Размещать вывески на выступающих входных группах и козырьках цокольного этажа запрещено*

# Вывески компаний в одном здании

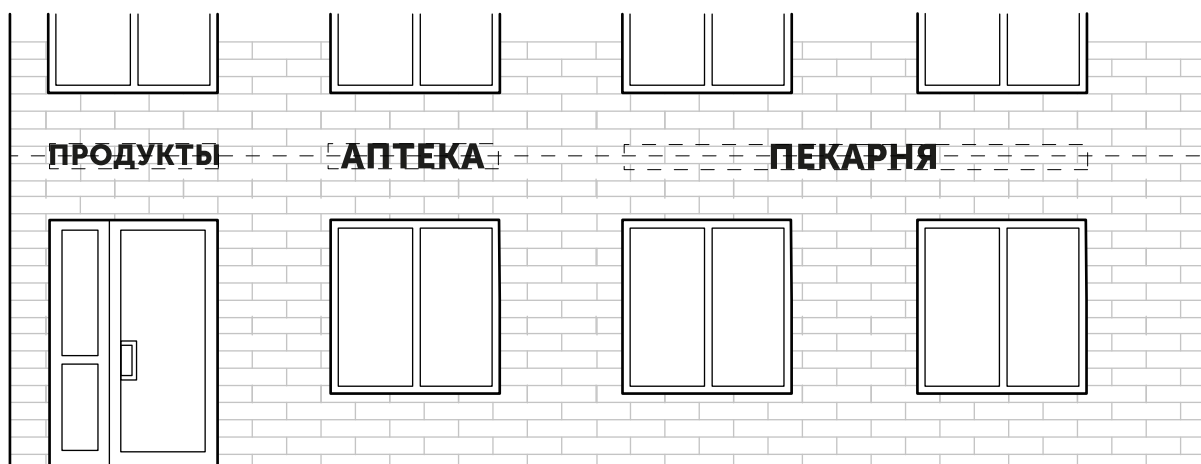
Если на первом этаже здания находится несколько организаций и у них нет собственного входа, размещение вывесок определяется возможностями фасада.

Если фасад разделен вертикальными декоративными элементами, длина вывески не может превышать 70% от расстояния между ними.



Если декоративных деталей нет, вывеска размещается над архитектурным элементом фасада, например окном. В этом случае длина вывески не превышает ширину оконного проема.

Если у организации несколько окон, длина вывески определяется по общим правилам: не более 70% от длины фасада компании.



Вывески разных компаний должны размещаться на одной горизонтальной оси. Расстояние между вывесками – не менее 1 м.

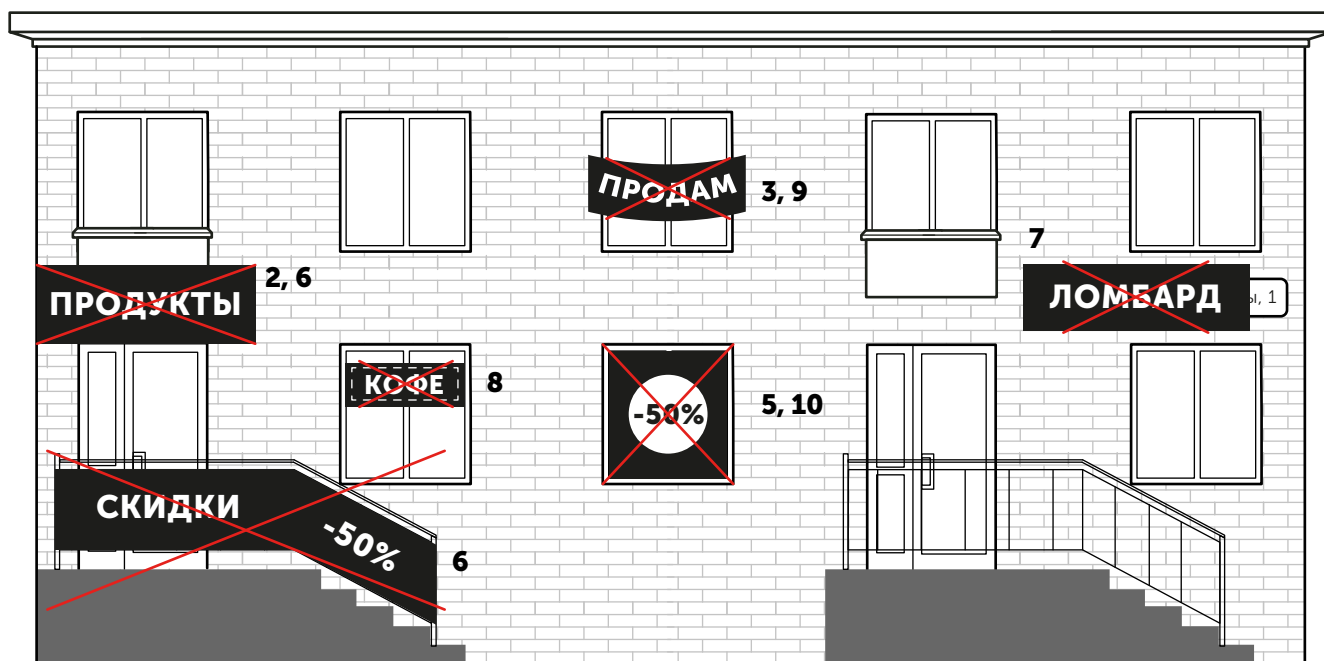
Вывески рекомендуется выполнять в едином стиле, который учитывает вид конструкции, размеры, цвет, материалы, способ освещения.

# Количество настенных вывесок

Компания может разместить только одну настенную вывеску на одном фасаде. Если помещения компании выходят на главный и боковой фасады, на каждом из них может располагаться по одной вывеске.

## Нельзя делать настенные вывески:

1. больше установленных размеров;
2. одна над другой;
3. выше линии между первым и вторым этажом;
4. там, где это запрещено дизайн-кодом;
5. перекрывая или закрывая архитектурные детали фасада, оконные и дверные проемы;
6. на ограждающих конструкциях: балконах, заборах, перилах, лестницах, шлагбаумах;
7. ближе метра от мемориальных табличек или перекрывая указатели улиц и домов;
8. с использованием мигающих элементов, бегущих строк и системы динамической смены изображения;
9. из картона, ткани или баннерной ткани;
10. нанесением на поверхность фасада методом покраски, наклейки и другими способами.

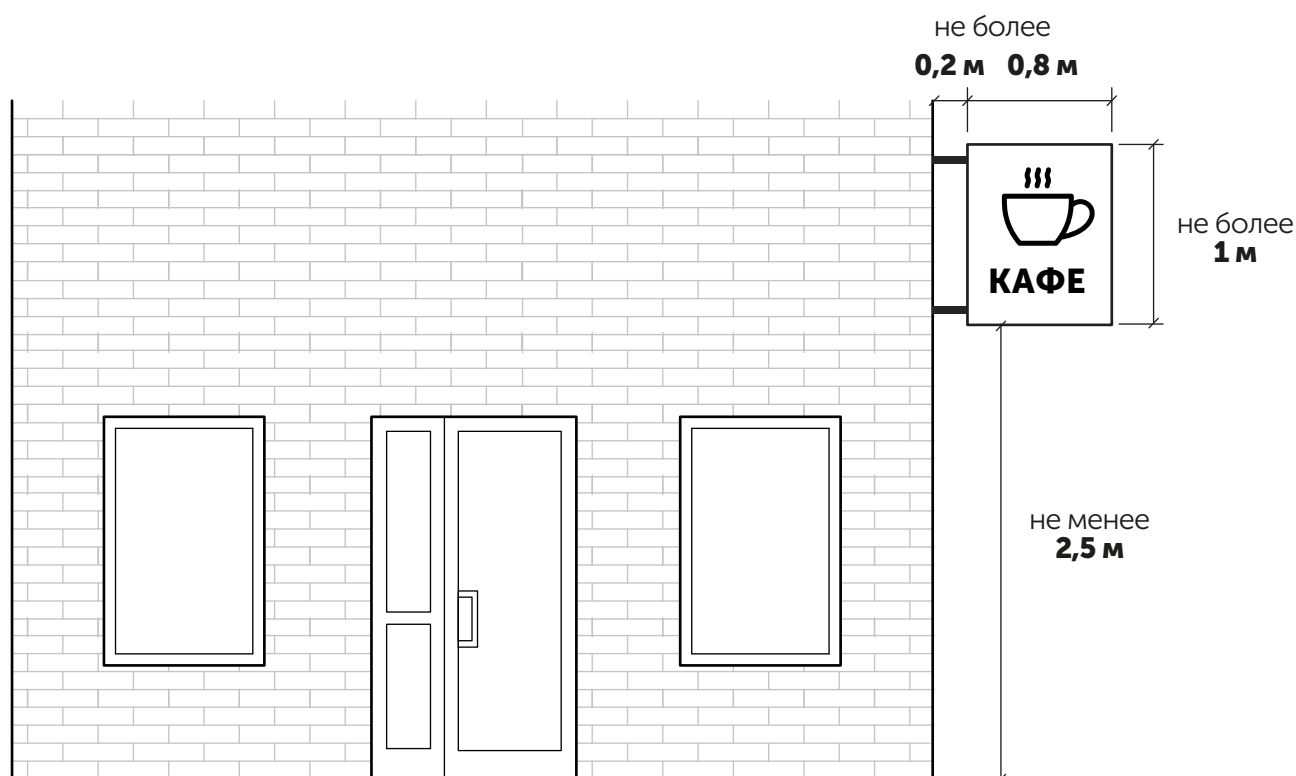


Настенные вывески больше других влияют на архитектурный облик зданий. Требования дизайн-кода помогают улучшить внешний вид фасадов

# Консольные вывески

Консольная вывеска располагается перпендикулярно фасаду.

Консольные вывески используют, когда настенную вывеску плохо видно или для нее не хватает места на фасаде.



*Консоль на углу здания заметнее настенной вывески*

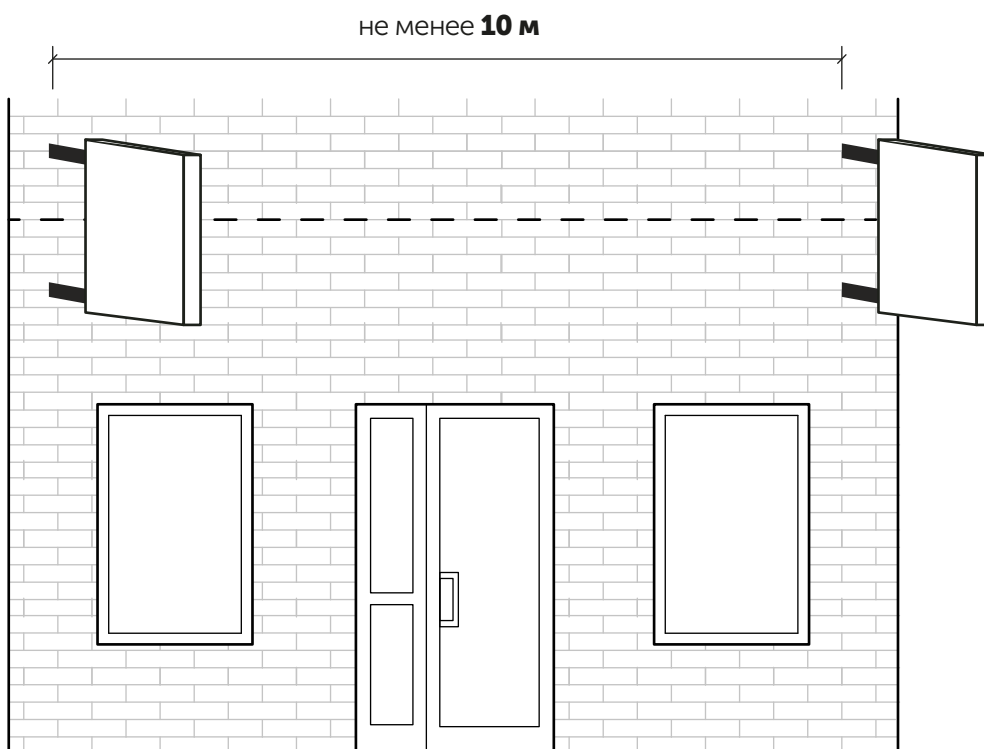
**Размеры.** Максимальные размеры консолей: высота — 1 м, ширина — 0,8 м, толщина — 0,2 м.

**Расположение.** Консоли вешают между первым и вторым этажами в пределах помещений компании.

Ближний к фасаду край консоли должен быть не далее 0,2 м от него, дальний край — не далее 1 м от фасада.

От низа консоли до земли должно быть не менее 2,5 м. Высоту расположения консоли обычно привязывают к другим вывескам или архитектурным деталям фасада.

Если на фасаде есть настенные вывески, консоли вешают с ними на одной горизонтальной оси. Если на фасаде есть другие консольные вывески, между ними должно быть не менее 10 м.



*Консоли располагаются на одной горизонтальной оси со всеми конструкциями*

## Количество консольных вывесок у компании

Компания может разместить только одну консольную вывеску.

# Нельзя вешать консольные вывески:

1. на архитектурных элементах здания, например на колоннах;
2. одна над другой;
3. выше линии между первым и вторым этажом.



*Консоли не должны мешать восприятию архитектуры*

# Вывески на крыше

Крышные вывески расположены на крыше здания.

Их могут размещать только компании, являющиеся собственником или арендатором всего здания.

Установка крышной вывески требует разработки дизайн-проекта и согласования его с Управлением архитектуры и градостроительства Администрации Глазова.

**Размеры.** Крышные вывески устанавливаются параллельно плоскости фасада, выше линии карниза, парапета или стилобатной части здания.

Высота крышных вывесок зависит от этажности здания:

- до 1 м для зданий в 1-3 этажа;
- до 3 м для зданий в 4-7 этажей;
- до 4 м для зданий в 8-12 этажей;
- до 5 м для зданий в 13-17 этажей;
- до 6 м для зданий в 18 и более этажей.

Если в вывеске есть товарный знак, то выносные элементы могут превышать предельно допустимую высоту, но не более чем на 20%.

**Элементы.** Вывески на крышах состоят из отдельных букв и элементов без подложки. Возможна внутренняя подсветка.





# Количество крышных вывесок

На одном здании может быть только одна крышная вывеска. Исключением являются здания торгово-развлекательных комплексов, театров и кинотеатров. Для них допустимо устанавливать по одной вывеске на каждой стороне здания. Вывески при этом должны быть одинаковыми.

## Нельзя делать вывески на крышах:

1. нарушая предельные размеры и изменяя силуэт застройки;
2. без дизайн-проекта;
3. на балюстрадах и декоративных ограждениях;
4. на крышах зданий, входящих в зону Старого города;
5. если в здании находится несколько компаний – собственников или арендаторов.



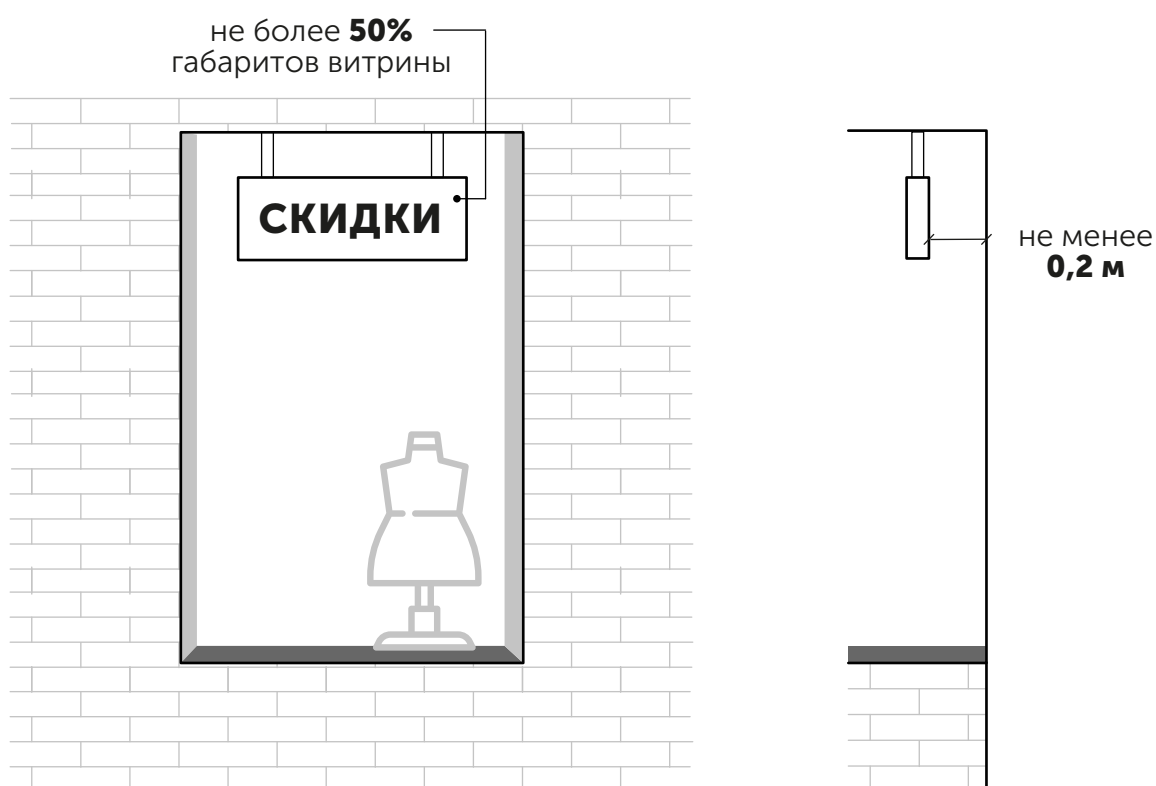
*На крышах исторических зданий нельзя устанавливать вывески*

# Витринные вывески

Витринные вывески располагаются на внешней или внутренней стороне остекления витрины.

При установке вывесок и конструкций необходимо следить за тем, чтобы витрины оставались прозрачными. Перекрывать их баннерами нельзя.

## Вывески внутри витрин



*Аккуратно оформленные витрины улучшают внешний вид фасадов и привлекают посетителей*

**Витринные конструкции.** Декоративные объекты, товары, манекены или подвесные конструкции, которые расположены внутри витрины, не должны занимать более половины остекления по ширине и высоте.

Рекомендуется размещать витринную вывеску или конструкцию на расстоянии не менее 0,2 м от стекла.

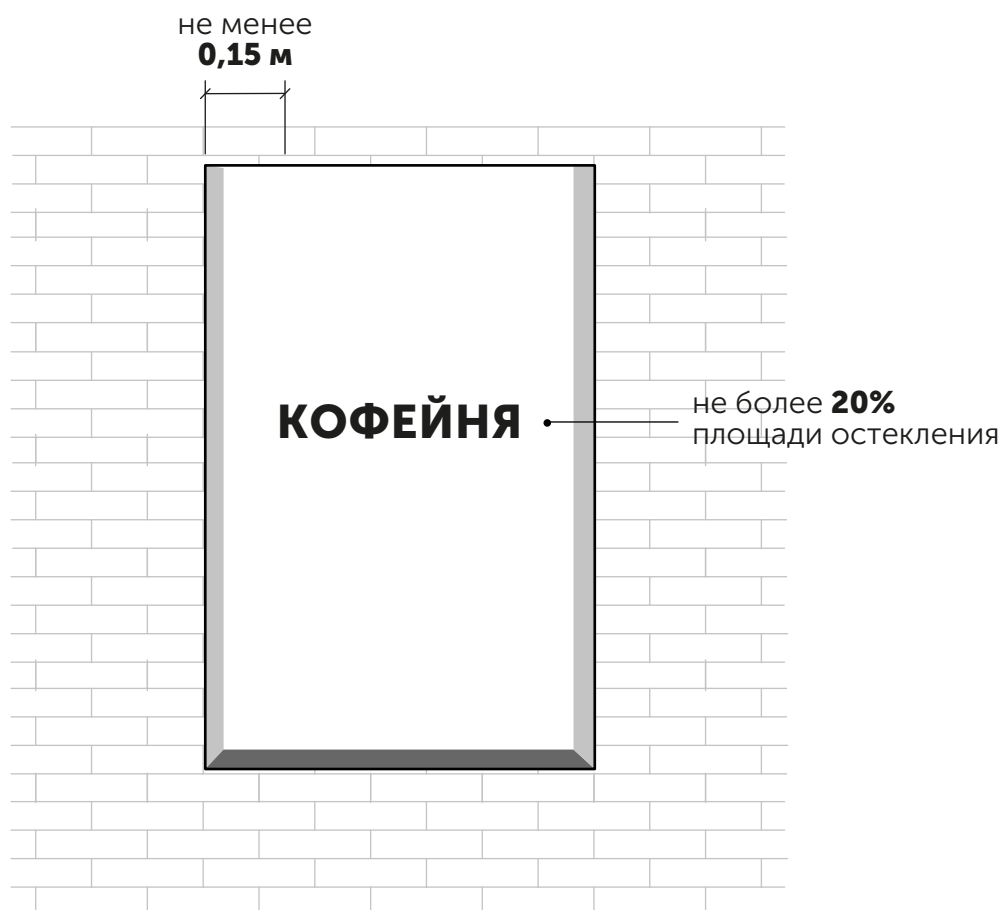
**Жалюзи и шторы.** Жалюзи и рулонные шторы можно использовать только на втором ряду остекления и при соблюдении следующих условий:

- витрина освещена по ночам;
- в витрине размещены товары;
- между рядами остекления не менее 0,6 м.

## Вывески снаружи витрин

Вывески снаружи витрин должны быть плоскими, поэтому их делают в виде отдельных букв и элементов с помощью трафаретной печати и подобных методов.

**Размеры.** Делать витрину непрозрачной нельзя. Суммарная площадь изображений, состоящих из букв и элементов, не должна превышать 20% от площади остекления. Необходимо соблюдать отступы от контура окна.



*Когда витрины прозрачные, помещение получает больше естественного света*

# Нельзя делать витринные вывески:

1. на защитных решетках и жалюзи;
2. сплошным изображением: вывеска должна состоять из отдельных букв и элементов;
3. с заменой остекления на световые короба и в виде электронных экранов (кроме зданий ТРК);
4. с использованием мигающих и мерцающих элементов, бегущих строк;
5. на маркизах;
6. полностью перекрывая окна и витрины.



*Избыток информации создает визуальный шум и «прячет» интерьер от глаз прохожих*

# Информационные конструкции по индивидуальному дизайн-проекту

Некоторые здания, например ТРК, театры, кинотеатры, офисные центры, могут предложить собственный проект размещения вывесок. Для этого компании готовят дизайн-проект и предоставляют его в Управление архитектуры и градостроительства Администрации Глазова.

**Дизайн-проект** – документ, который состоит из текстовых и графических материалов и отображает все информационные и рекламные конструкции на фасадах здания.

Размещение вывесок в таком случае может не соответствовать дизайн-коду, но должно отвечать его главной задаче – сохранить внешний вид архитектуры здания и города.

# Информационные таблички

Информационные таблички располагаются рядом со входом в здание и содержат более подробную информацию об организации, чем вывеска.

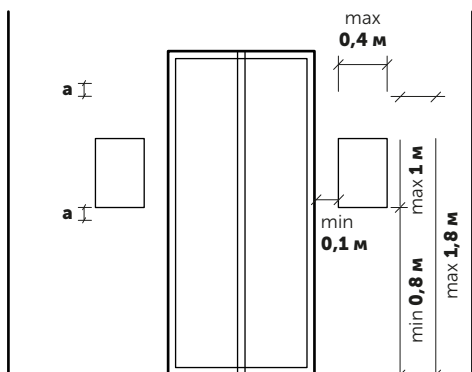
## Виды информационных табличек:

1. одиночная – табличка с информацией об одной организации, расположенной в здании: наименование, дескриптор, логотип, режим работы;
2. групповая – табличка с информацией о нескольких организациях, расположенных в здании: наименование, дескриптор, логотип, местоположение организации (этаж, номер офиса).

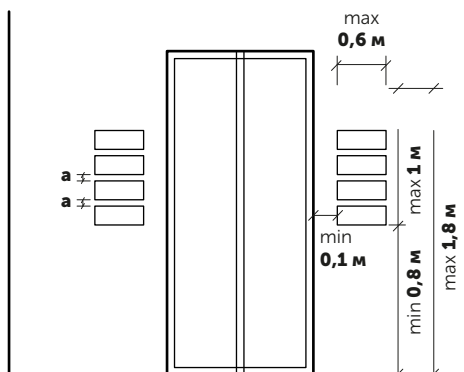
У информационных табличек возможна внутренняя подсветка.

**Расположение.** Информационные таблички можно располагать на плоскости фасада рядом со входом в здание или на остекленной части входной двери. Дублирующие и симметричные таблички должны размещаться на одной горизонтальной оси.

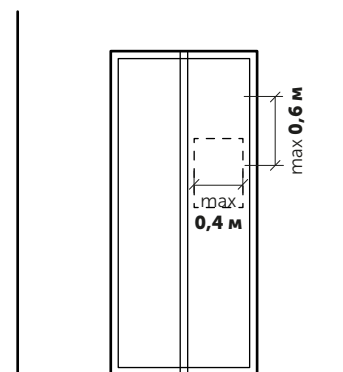
Выделяют пять способов размещения:



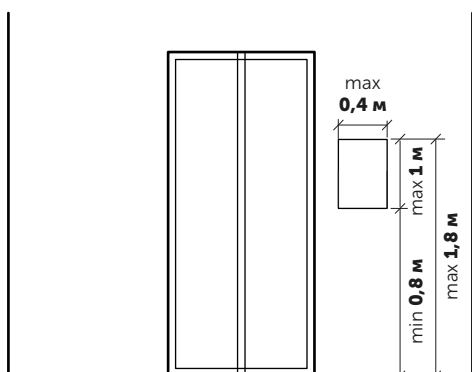
1. Одиночные дублирующие



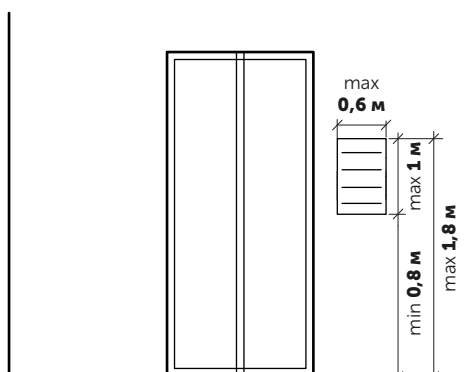
2. Групповые симметричные



3. Одиночные на двери



4. Одиночная несимметричная



5. Групповая несимметричная

Информационная табличка должна находиться на расстоянии не менее 0,1 м от архитектурных элементов фасада и не должна выступать от плоскости фасада более чем на 0,03 м.

Верхний край информационной таблички не должен быть выше 1,8 м от низа ближайшего проема, нижний край – не ниже 0,8 м.

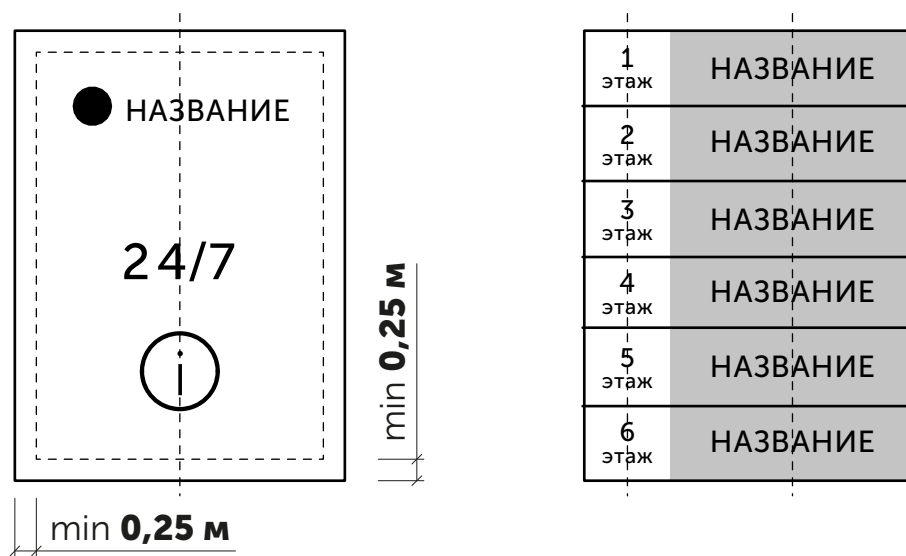
Фон групповой информационной таблички должен быть одинаковым для всех организаций.

**Размеры.** Максимальные размеры одиночной информационной таблички у входа: высота – 1 м, ширина – 0,4 м.

Максимальные размеры одиночной информационной таблички на двери: высота – 0,6 м, ширина – 0,4 м.

Максимальные размеры групповой информационной таблички: высота – 1 м, ширина – 0,6 м.

Допускается применять иные размеры при комплексном проектировании фасада здания. При этом информационные таблички разных организаций, находящихся в одном здании, рекомендуется выполнять в едином стиле, который учитывает вид конструкций, размеры, цвет, материалы, способ освещения.



*Рекомендуется соблюдать отступы от контура таблички и ритм в размещении информации*

# Количество информационных табличек

У входа может находиться не более двух информационных табличек, выполненных в едином стиле.

На двери может находиться только одиночная информационная табличка. Она должна состоять из отдельных букв и символов нейтрального цвета.

## Нельзя делать информационные таблички

1. с ценами, перечнем услуг и другой рекламной информацией;
2. перекрывая архитектурные элементы фасада (исключение – рустованная поверхность фасада);
3. с разноцветным фоном;
4. нарушая единый стиль, в котором выполнены другие информационные конструкции здания.



# Примеры размещения вывесок

Ул. Кирова, 1

Было



Стало

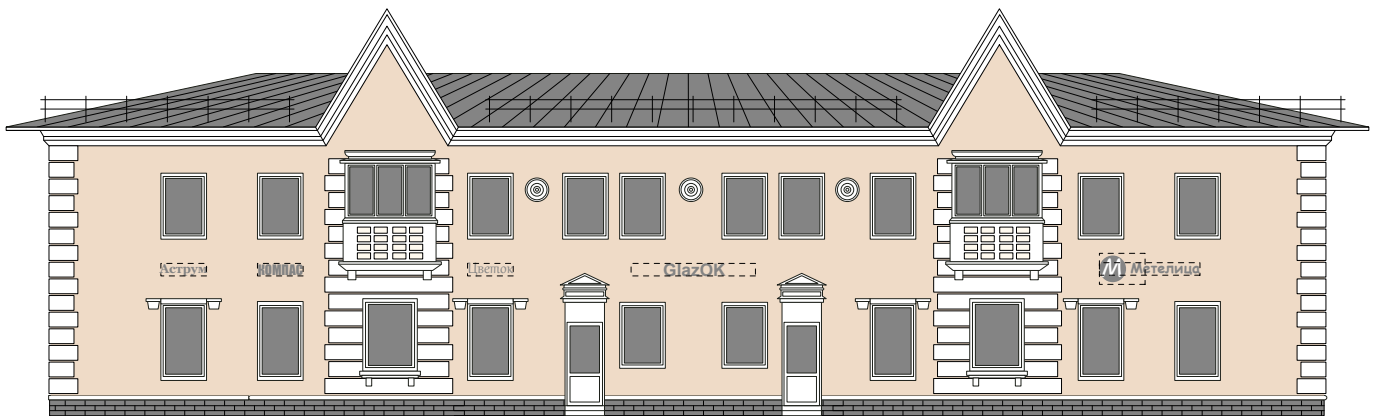


Ул. Кирова, 4

Было



Стало

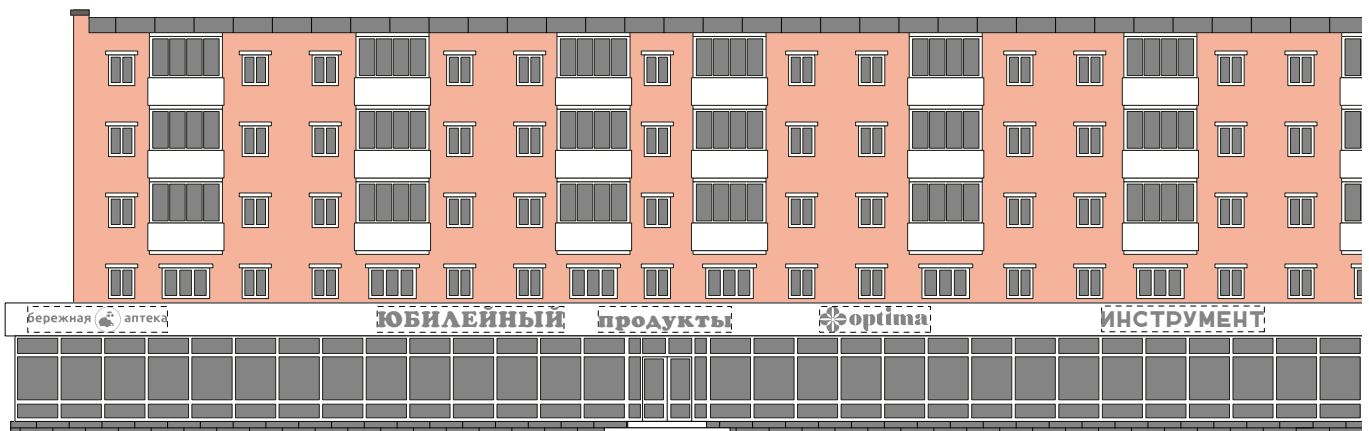


Ул. Кирова, 10

Было



Стало



Ул. Свободы, 5

Было



Стало

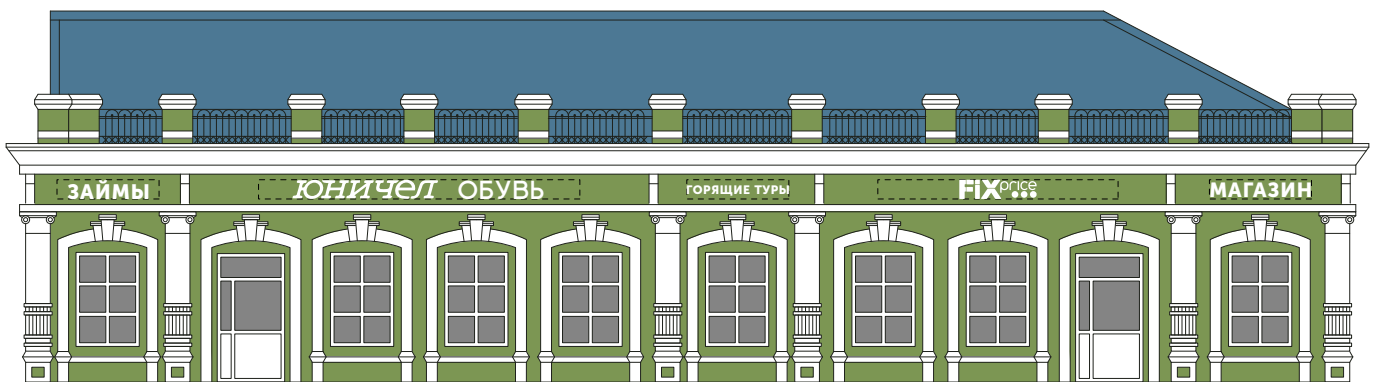


Ул. Свободы, ба

Было



Стало



Ул. Свободы, 7а

Было



Стало

